

Evaluarea Îngrijirii Alternative a Copilului

în Moldova

Raport de Evaluare (Volumul 2)

Iunie 2018



Evaluarea Îngrijirii Alternative a Copilului în Moldova

Raport de Evaluare (Volumul 2)

Molly Cannon, lider de echipă, MEASURE Evaluation, Palladium

Camelia Gheorghe, consultant monitorizare și evaluare, MEASURE Evaluation, Palladium

Echipa-Nucleu de Țară Moldova

Iunie 2018

MEASURE Evaluation

University of North Carolina at Chapel Hill
400 Meadowmont Village Circle, 3rd Floor
Chapel Hill, North Carolina 27517

Phone: +1 919-445-9350

measure@unc.edu

www.measureevaluation.org

Acest raport a fost realizat cu sprijinul Agenției Statelor Unite pentru Dezvoltare Internațională (USAID), în conformitate cu termenii acordului de cooperare MEASURE Evaluation AID-OAA-L-14-00004. MEASURE Evaluation este implementat de către Carolina Population Center (Centrul pentru Populație din Carolina), Universitatea din Carolina de Nord la Chapel Hill, în parteneriat cu ICF International; John Snow, Inc.; Management Sciences for Health; Palladium; și Universitatea Tulane. Opiniile exprimate nu reflectă în mod necesar cele ale USAID sau ale Guvernului Statelor Unite ale Americii. TR-18-262b_ro

ISBN:978-1-64232-039-8



CUPRINS

Anexa A. Componența Echipei-Nucleu de Țară.....	6
Anexa B. Lista Participanților la atelier.....	8
Anexa C. Glosarul termenilor-cheie	11
Anexa D. Componența grupurilor	16
Anexa E. Instrumentul de evaluare și răspunsurile date	20
Anexa F. Referințe.....	74
Anexa G. Recomandări detaliate	78

ANEXA A. COMPONENTA ECHIPEI-NUCLEU DE ȚARĂ

Conform Ordinul Ministrului Muncii, Protecției Sociale și Familiei nr.1/10.07.2017, actualizat pentru a reflecta noile poziții, Echipa-Nucleu de Țară (ENȚ) are următoarea componență:

Șef echipă (fost)¹:

- Stela Grigoraș – (fost) Ministrul Sănătății, Muncii și Protecției Sociale

Șefi adjuncți de echipă:

- Rodica Scutelnic – Secretar de stat, Ministerul Sănătății, Muncii și Protecției Sociale
- Lilia Oleinic – Consultant principal, Serviciul Asistența Medicală a Mamei și Copilului, Ministerul Sănătății, Muncii și Protecției Sociale (adjunct al doamnei Scutelnic)
- Valentin Crudu – Șef Direcție învățământ preuniversitar, Ministerul Educației, Culturii și Cercetării

Membri:

- Viorica Dumbrăveanu – Secretar de stat, Ministerul Sănătății, Muncii și Protecției Sociale
- Corneliu Țăruș – Șef Direcție Politici de protecție a drepturilor copilului și familiilor cu copii, Ministerul Sănătății, Muncii și Protecției Sociale
- Viorica Marț – Consultant superior, Ministerul Educației, Culturii și Cercetării
- Marin Maxian – Șef Direcția Generală Securitate Publică, Inspectoratul General al Poliției, Ministerul Afacerilor Interne
- Ala Negruță – Director general adjunct, Biroul Național de Statistică
- Liubovi Stoianov – Șef Direcție statistica serviciilor sociale și condițiilor de trai, Biroul Național de Statistică (*adjunct al doamnei Negruță*)
- Irina Malanciuc – Director, Lumos Moldova²

¹ La data redactării acestui raport, nu fusese numit încă un nou șef de echipă.

² A delegat-o pe doamna Domnica Gînu, Director interimar Lumos Moldova, dar poziția sa de adjunct al doamnei I. Malanciuc în ENȚ nu a fost formalizată.

- Liliana Rotaru – Președinte, CCF Moldova
- Daniela Mămăligă – Director, Parteneriate pentru Fiecare Copil

Invitați permanenți:

- Marcela Țirdea – (fost) Consultant principal, Secretariatul Permanent al Consiliului Național pentru Protecția Drepturilor Copilului, Cancelaria de Stat
- Barbara Jamar³ – Șef protecția copilului, UNICEF Moldova
- Liudmila Avtutova – Specialist în Management de Proiect, Sectorul Social și Drepturile Copilului, Misiunea USAID

Secretar:

- Daniela Vaipan⁴ – (fost) Șef Cabinetul Ministrului Sănătății, Muncii și Protecției Sociale

³ L-a delegat pe Sergiu Rusanovschi, Specialist protecția copilului, UNICEF Moldova, dar poziția sa de adjunct al doamnei B. Jamar în ENȚ nu a fost formalizată.

⁴ La data redactării acestui raport, nu fusese numit încă un nou secretar de echipă.

ANEXA B. LISTA PARTICIPANȚILOR LA ATELIER

Nr. crt.	Numele și prenumele	Funcția	Instituția/Organizația
Guvernul Republicii Moldova			
1.	Stela Grigoraș	Ministru	MSMPS
2.	Corneliu Țăruș	șef Direcția Politici de Protecție a Drepturilor Copilului și Familiilor cu Copii	MSMPS
3.	Anastasia Gruzin	Consultant Principal, Direcția Politici de Protecție a Drepturilor Copilului și Familiilor cu Copii	MSMPS
4.	Lidia Pidpenco	Consultant Principal, Direcția Politici de Protecție a Drepturilor Copilului și Familiilor cu Copii	MSMPS
5.	Gheorghe Trofin	Consultant Principal, Direcția Politici de Protecție a Drepturilor Copilului și Familiilor cu Copii	MSMPS
6.	Dorel Nistor	șeful Secției Prevenire, Inspectoratul General de Poliție	Ministerul Afacerilor Interne
7.	Diana Pascal	Specialist principal	ANAS
8.	Carina Ignat	Specialist principal	ANAS
9.	Diana Moraru	Specialist principal	ANAS
10.	Iulia Iordachi	Inspector	Inspekția Socială

Nr. crt.	Numele și prenumele	Funcția	Instituția/Organizația
11.	Boris Vizir	Șef de Secție	Inspekția Socială
12.	Liubovi Stoianov	Șef Interimar al Secției Statistica Serviciilor Sociale și Condițiilor de Trai	Biroul Național de Statistică
Autorități municipale și raionale			
13.	Nina Sterpu	Șef de Direcție	Direcția de Învățământ Nisporeni
14.	Iulia Pancu	Șef de Direcție	Direcția de Învățământ Ungheni
15.	Lilia Chiosea	Director adjunct al Spitalului Municipal de Copii "V.Ignatenco"	Direcția Municipală Sănătate Chișinău
Organizații neguvernamentale			
16.	Daniela Mămăligă	Director	Parteneriate pentru fiecare copil
17.	Parascovia Munteanu	Director de program Dezinstituționalizarea și dezvoltarea comunitară	Keystone Moldova
18.	Teodora Rebeja	Coordonator de program	Terre des hommes Moldova
19.	Cristina Triboi	Coordonator de program	Terre des hommes Moldova
20.	Svetlana Rijicova	Manager de program	Parteneriate pentru fiecare copil

Nr. crt.	Numele și prenumele	Funcția	Instituția/Organizația
21.	Mariana Ianachevici	Președinte	APSCF – Alianța ONG-urilor active în domeniul protecției sociale a copilului și familiei
22.	Rodica Corețchi-Mocanu	Coordonator de program	CNPAC
23.	Ana Tomulescu	Manager de program	CCF Moldova
24.	Valentina Ghenciu	Manager de proiect	Lumos Moldova
25.	Galina Morari	Manager de proiect	Lumos Moldova
Organizații internaționale			
26.	Sergiu Rusanovschi	Specialist Protecția Copilului	UNICEF Moldova
MEASURE Evaluation			
27.	Molly Cannon	Lider de echipă	
28.	Camelia Gheorghe	Consultant M&E Moldova	
29.	Hasmik Ghukasyan	Consultant M&E Armenia	
30.	Anastasia Kulikovskaia	Interpret	
31.	Diana Mirza-Grișco	Interpret	
32.	Tatiana Iovu	Stagiar	

ANEXA C. GLOSARUL TERMENILOR-CHEIE

Definiții ale termenilor-cheie pentru instrumentul de evaluare

Activități de asigurare a calității datelor: activități efectuate cu scopul de a asigura calitatea procesului de colectare a datelor, de a controla, verifica sau valida gradul în care datele descriu corect ceea ce ar trebui să descrie. Activitățile pot include auditarea datelor sau verificări inopinate a datelor prin intermediul cărora se verifică rapid neconcordanțele în date sau analiză. Se pot folosi și alte activități de asigurare a calității datelor, cum ar fi ‘curățarea’ datelor (de exemplu, eliminarea valorilor extreme, interpolarea datelor lipsă) pentru a exclude anomaliile și îmbunătăți calitatea datelor în vederea utilizării de informații pe care se poate conta.

Adoptatori (părinți): adulți care au îngrijit, în mod constant, un copil pentru o perioadă determinată și sunt în situația de a adopta în mod legal copilul. De regulă, instanțele sunt organismele responsabile pentru a identifica și determina dacă părinții adoptatori îndeplinesc criteriile necesare pentru adoptarea ulterioară a unui copil.

Agenție / comisie autorizată de către guvern: un organism care a obținut permisiunea oficială din partea guvernului de a lua decizii sau care permite unei părți terțe să realizeze unele acțiuni.

Anchetă asupra cunoștințelor, atitudinilor și practicilor: cunoscută, de asemenea, ca anchetă KAP, aceasta este un studiu reprezentativ pentru o populație specifică cu scopul de a colecta informații cu privire la ceea ce este cunoscut, ce se crede și ce se face în legătură cu un anumit subiect. Aceasta folosește la identificarea concepțiilor eronate și a neînțelegerilor care influențează comportamentul oamenilor în legătură cu un anumit subiect. În multe cazuri, anchetele de acest tip sunt folosite pentru a ajuta la identificarea barierelor comune legate de comportamentul persoanelor în privința unui program, serviciu sau schimbare ce are loc.

Asigurarea calității (serviciilor): un proces sistematic de verificare dacă un serviciu respectă și menține nivelul necesar de calitate, așa cum se stipulează în standardele oficiale de practici sau în standardele minime de calitate.

Asistență specializată (legată de dizabilitate): servicii specifice de sănătate, educație, îngrijire, etc., adaptate necesităților copiilor cu dizabilități.

Cadru normativ: principii, reguli sau legi documentate de guvern pentru a asigura guvernarea programelor, serviciilor, comportamentelor, etc. Regulamentul cu privire la un subiect poate fi acoperit integral într-un singur document sau în mai multe documente. Un "cadru normativ" cuprinde toate documentele relevante.

Calificări/ profiluri definite (ale personalului): un document standard care descrie tipul de studii și / sau experiență profesională necesară pentru a obține un anumit post.

Case comunitare: facilități rezidențiale de mici dimensiuni pentru plasamentul temporar al unor grupuri de copii lipsiți de îngrijire părintească, inclusiv a copiilor cu dizabilități, care nu pot fi plasați în îngrijire de tip familial sau adoptați.

Case de tip familial pentru grupuri de copii: similare caselor comunitare; se mai numesc și ‘case pentru grupuri mici’; sunt facilități în cadrul cărora copiii sunt îngrijiți în grupuri mici într-o manieră și în condiții ce se aseamănă celor din familie, cu unul sau mai mulți îngrijitori (cu rol de figură parentală), dar nu în familia acestora.

Centru de plasament temporar: instituție ce servește drept domiciliu provizoriu, centru de îngrijire și protecție pentru copiii aflați în dificultate, până la reintegrarea acestora în familia biologică, extinsă sau adoptivă. De regulă, copiii nu ar trebui să stea mai mult de 12 luni în centru.

Centrul de tranzit de urgență: un loc sigur unde copiii refugiați și părinții lor ar putea fi găzduiți pentru a se pregăti de mutarea într-o casă nouă, și unde deseori beneficiază de servicii de bază, cum ar fi controale medicale și tratament, ateliere de orientare și cursuri de studiere a limbii țării unde urmează a se stabili.

Circumstanțe excepționale/specifice: în instrument acestea sunt menționate în contextul plasamentului copiilor de 0-3 ani în sistemul de îngrijire rezidențială sau atunci când plasamentul într-un mediu de tip familial nu este aplicabil. În acest context, aceste circumstanțe se referă la: prevenirea separării fraților; ca măsură planificată temporară; sau ca soluție de urgență pe termen scurt (CELCIS, *Moving forward: Implementing the Guidelines for the Alternative Care of Children*, 2012).

Conferințe de grup familial: o modalitate prin care membrii familiei și asistenții sociali se reunesc pentru a discuta situația familiei, cum aceasta afectează copilul (copiii) și care ar fi cea mai bună soluție pentru îngrijirea copilului.

Copii născuți în penitenciar: Copiii născuți de mame private de libertate ce se află în custodia unui izolator de urmărire penală sau penitenciar.

Copii neînsoțiți: copii cu vârsta sub 18 ani ai căror părinți (sau părinte) au decedat, au fost decăzuți din drepturile părintești sau care a fost declarați incapabili să-și îngrijească copilul sau care evită îngrijirea copilului sau protejarea drepturilor și intereselor acestuia sau care au fost recunoscuți drept decedați, dispăruți sau necunoscuți în conformitate cu procedurile prevăzute de lege.

Datele se colectează în mod regulat: date colectate de la părțile interesate relevante în mod regulat, de exemplu: lunar, trimestrial, semestrial sau anual. În mod ideal, frecvența colectării datelor ar trebui să fie stabilită în standardele naționale, însă în absența documentației relevante, frecvența poate fi respectată în mod informal, în practică.

Determinarea interesului superior al copilului: un proces formal ce include garanții procedurale stricte pentru determinarea intereselor superioare ale copilului atunci când se iau decizii deosebit de importante ce îl afectează. Un astfel de proces trebuie să faciliteze participarea adecvată și fără discriminare a copilului, să implice decidenți din domenii relevante de expertiză și să cântărească toți factorii relevanți pentru identificarea și recomandarea celei mai bune opțiuni.

Furnizarea de servicii: modul în care serviciile sunt oferite beneficiarilor. Aceasta include informații cu privire la cine și ce fel de serviciu furnizează, și dacă serviciile sunt furnizate beneficiarilor pentru care au fost destinate. Aceasta nu urmărește dacă serviciile sunt furnizate tuturor persoanelor ce au nevoie de ele, ci mai degrabă dacă serviciile respective există.

Gatekeeping: un proces de luare a deciziilor cu privire la îngrijire în interesul superior al copiilor care sunt expuși riscului de a pierde îngrijirea parentală sau care deja sunt lipsiți de o îngrijire părintească adecvată. Este o procedură sistematică prin care îngrijirea alternativă a copilului este dispusă numai atunci când este *necesar*, iar acel copil beneficiază de cel mai *potrivit* sprijin conform necesităților sale individuale.

Ghiduri naționale: un document guvernamental care descrie un proces sau un program; ghidurile sunt adesea folosite pentru a determina modul de acțiune și a sprijini implementarea unui program, a unei activități sau a unei idei.

Indicatori standardizați de monitorizare: indicatori folosiți pentru a măsura regulat progresele înregistrate și definiți în așa fel încât să fie înțeleși și utilizați în mod obișnuit.

Instituții de îngrijire: vezi “instituții”

Instituții/îngrijire instituțională: se referă la o instituție sau o facilitate al cărei scop este de a oferi servicii de îngrijire și supraveghere a copiilor 24 de ore din 24. În unele țări, acestea se mai pot numi ”orfelinate” sau ”îngrijire rezidențială” (vezi definiția ”îngrijire rezidențială”).

Îngrijire de tip familial: situații în care copiii sunt plasați de către o autoritate competentă în scopul îngrijirii alternative în familia altei persoane decât propria familie a copilului, care a fost selectată, instruită, aprobată și supervizată pentru furnizarea acestui tip de îngrijire. În Moldova, acest tip de îngrijire cuprinde asistența parentală profesionistă și casele de copii de tip familial. (*foster care* în limba engleză).

Îngrijire neformală (fără acte) în familia extinsă, de prieteni apropiați sau persoane de încredere cunoscute de copil: orice aranjament privat asigurat într-un mediu familial prin care copilul este îngrijit în mod continuu sau nedeterminat de către familia extinsă, prieteni apropiați ai familiei sau persoane de încredere ce sunt cunoscute copilului, în calitatea lor individuală, la inițiativa copilului, părinților săi sau a unei alte persoane, fără ca acest aranjament să fi fost dispus de către o autoritate administrativă sau judiciară sau de un organism acreditat în mod corespunzător. (*informal kinship care* în limba engleză).

Îngrijire rezidențială: îngrijire de grup asigurată în orice mediu nebazat pe familie, ca de exemplu locuri de siguranță pentru asistența de urgență, centre de tranzit în situații de urgență, precum și toate celelalte instituții de îngrijire rezidențială pe termen scurt sau lung, inclusiv case de grup.

Înregistrare (a copiilor și/sau îngrijitorilor): documentația cu privire la numele, datele de contact și alte detalii ale unei persoane utilizată pentru a ține evidența persoanelor.

Înregistrarea voluntară (a îngrijitorilor neformali) Formalizarea acordului de îngrijire neformală după o perioadă de timp adecvată, în măsura în care acordul s-a dovedit a fi în interesul superior al copilului până în prezent și se prevede să continue în viitorul apropiat. Această formalizare ar trebui făcută cu consimțământul copilului și părinților în cauză.

Mecanism de monitorizare (pentru a asigura servicii de bună calitate): un mecanism care urmărește dacă serviciile / programele sunt puse în aplicare în conformitate cu standardele naționale de calitate a serviciilor de calitate, acționând ca un mecanism de responsabilizare și învățare pentru a îmbunătăți calitatea îngrijirii și / sau a serviciilor de sprijin.

Mecanism de plângeri (reclamații): linii telefonice, pagini web sau orice alt sistem din cadrul școlilor, serviciilor de asistență socială, instituțiilor de aplicare a legii sau comunităților, prin intermediul cărora copiii aflați în îngrijire alternativă pot notifica îngrijorările lor cu privire la tratamentul sau condițiile de plasament și pot raporta cazurile de abuz, discuta în mod confidențial cu un consilier special instruit și cere sprijin și sfaturi. Asemenea mecanisme ar trebui să fie făcute publice și ușor accesibile copiilor, garantând siguranța acestora și confidențialitatea raportării.

Mecanism de supraveghere: un organism / o agenție / o comisie ce are funcția de a superviza implementarea politicilor și respectarea prevederilor legale. În unele jurisdicții, acestea au mandatul de a impune autorităților de reglementare și furnizorilor de servicii să demonstreze și să justifice relevanța reglementării lor (potențiale sau existente), respectiv conformitatea cu anumite standarde, precum și de a le oferi îndrumare tehnică.

Norme sociale: reprezentări colective ale unei conduite social acceptabile, sau percepții individuale asupra unei anumite conduite în cadrul unui grup, care guvernează comportamentul membrilor unei societăți sau comunități.

Organism funcțional de coordonare: grup de părți interesate, reprezentând actori guvernamentali și neguvernamentali din diferite sectoare. Un organism este considerat funcțional în cazul în care se întrunește în mod regulat (conform mandatului / termenilor săi de referință).

Personal din domeniul bunăstării sociale: personalul angajat, de obicei, de guvern pentru gestionarea și monitorizarea serviciilor de sprijinire a copiilor și familiilor vulnerabile, în funcție de nevoile sociale, educaționale, de sănătate, etc. pe care le au. Responsabilitățile acestor angajați variază de la țară la țară, printre acestea numărându-se managementul de caz privind protecția copilului, oferirea de servicii de consiliere, referirea către serviciile sociale de bază, etc.

Personal din sistemul de servicii sociale: Se referă la diverși lucrători – remunerați sau nu, din domeniul guvernamental și neguvernamental – care activează în sistemul de servicii sociale și care contribuie la îngrijirea grupurilor vulnerabile ale populației.

Personal în domeniul dezvoltării comunitare: personalul care sprijină persoanele vulnerabile din cadrul comunității lor. În unele țări aceste persoane participă la prevenirea, reintegrarea și reunificarea copiilor din sistemul de îngrijire alternativă cu familiile lor.

Politică națională: o direcție a acțiunilor guvernamentale întreprinse ca răspuns la problemele publice. Politica este, de obicei, pusă în practică prin legi și reglementări, strategii, programe naționale și planuri de acțiune.

Prevederi legale: enunțuri în cadrul unui acord sau al unei legi potrivit cărora trebuie să se întâmple sau să se realizeze un anumit lucru (dicționarul Cambridge)

Proces standardizat: în instrument acesta se referă la instrumentele și procedurile documentate necesare pentru evaluarea copilului, având scopul explicit de a conchide dacă acesta este pregătit sau nu pentru a părăsi forma de îngrijire în care a fost plasat.

Reintegrarea familiei: procesul prin care un copil separat de familie revine permanent în familia și comunitatea sa de baștină, pentru a beneficia de protecție și îngrijire și a-și găsi un sentiment de apartenență și un scop în toate sferele vieții sale (Family for Every Child, Guidelines on Children's Reintegration, 2016).

Reunificarea familiei: procesul de reîntoarcere fizică a copiilor din sistemul de îngrijire alternativă în familiile și comunitățile lor de baștină; după reunificarea cu familia este inițiat procesul de reintegrare (vezi definiția "reintegrarea familiei").

Secții pentru mamă și copil: un serviciu adresat mamelor care se află în situații de criză și care riscă să-și plaseze copiii în îngrijire alternativă. Într-o astfel de unitate, o mamă poate locui pentru o perioadă limitată de timp cu copilul sau copiii săi, în timp ce asistenții sociali o ajută în pregătirea sa pentru un trai independent. În multe cazuri, mama deprinde abilități parentale și este sprijinită câteodată să-și termine studiile și / sau să obțină un loc de muncă, precum și să își remedieze relațiile cu familia.

Servicii de repaus (răgaz): îngrijire planificată și pe termen scurt a unui copil, de obicei îngrijire de tip familial sau îngrijire rezidențială, ce oferă un timp de răgaz îngrijitorului permanent al copilului.

Sistem informațional: un sistem de colectare, organizare, prelucrare și analiză a datelor, cu scopul de lua decizii bazate pe dovezi cu privire la politici sau programe. Scopul unui sistem informațional este de a transforma datele brute în informații utile pentru monitorizarea și evaluarea politicilor și programelor publice.

Specifică (verb, folosit în instrument cu referire la documentele de politici, strategii, ghiduri naționale, etc.): limbaj / conținut ce apare scris în mod explicit într-un document astfel încât cineva poate găsi ușor referința atunci când consultă documentul respectiv.

Standarde de practică pentru promovarea calității: repere documentate care descriu detaliat modul în care trebuie furnizate serviciile/ programele pentru a asigura îngrijire și /sau sprijin de calitate.

Strategie: un plan guvernamental documentat sau curs de acțiune pentru a atinge un scop pe termen mediu sau lung. De regulă, aceasta implică stabilirea unor obiective, determinarea acțiunilor pentru a atinge aceste obiective și mobilizarea resurselor pentru a executa acțiunile planificate. Strategiile susțin de regulă implementarea în practică a unei politici naționale.

Școli internat / internate: instituții ce îngrijesc copiii în perioada lor de creștere, oferind educație și îngrijire rezidențială. Acestea găzduiesc, de obicei, copii săraci, dezavantajați sau copii orfani.

Școli speciale rezidențiale: școli care oferă servicii educaționale și îngrijire rezidențială pentru copiii cu dizabilități sau cu nevoi educaționale speciale.

Tipul dizabilității: pe lângă constatarea faptului că un copil este cu dizabilități sau nu, specifică tipul afecțiunii de care suferă copiii (copii cu deficiențe de auz, de vorbire, de vedere, copii cu deficiențe fizice, copii cu autism, etc.).

Terapeuți: personal medical și paramedical, inclusiv logopezi, kinetoterapeuți, maseuri terapeutici, psihoterapeuți, etc.

Trai independent supervizat: facilități în cadrul cărora copii și tinerii integrați în comunitate și trăind singuri sau în grupuri mici, sunt încurajați și ajutați să acumuleze competențele necesare pentru a avea autonomie în societate, prin intermediul contactului și accesului la personalul de suport. Astfel de facilități și asistență pot fi oferite indivizilor sau unor grupuri mici de persoane.

Tutelă/Curatelă în familia extinsă, la prieteni apropiați sau persoane de încredere: îngrijire familială în cadrul familiei extinse a copilului sau, în unele jurisdicții, de către prieteni apropiați ai familiei sau persoane de încredere ce îi sunt cunoscute copilului (adesea numite rude fictive), care a fost dispusă de către un organ administrativ competent sau autoritate judiciară. (*formal kinship care* în limba engleză).

ANEXA D. COMPONENTA GRUPURILOR

a) Trei grupuri (zilele 1, 2 și 3)

Rolul / Partea interesată	Grupul 1	Grupul 2	Grupul 3
Facilitator/Raportor Guvern	Corneliu Țăruș, MSMPS	Anastasia Gruzin, MSMPS	Gheorghe Trofin, MSMPS
Persoana care ia notițe (Excel) Guvern	Diana Pascal, ANAS	Diana Moraru, ANAS	Carina Ignat, ANAS
Guvern	Dorel Nistor, Ministerul Afacerilor Interne	Boris Vizir, Inspekția Socială	Lidia Pidpenco, MSMPS
Guvern		Liubovi Stoianov, Biroul Național de Statistică ⁵	
Guvern	Iulia Pancu, Direcția de Învățământ Ungheni	Nina Sterpu, Direcția de Învățământ Nisporeni	Iulia Iordachi, Inspekția Socială
Guvern		Galina Morari/ Valentina Ghenciu, Lumos ⁶	Lilia Chiosea, Direcția Sănătate Chișinău

⁵ A participat în ultimele două zile ale atelierului.

⁶ Ana a participat în primele două zile, iar Mariana în ultimele două zile ale atelierului.

OSC	Parascovia Munteanu, Keystone	Daniela Mămăligă, Partnerships for Every Child	Rodica Corețchi- Mocanu, CNPAC
OSC	Ana Tomulescu, CCF /Mariana Ilanachevici/ASPCF ⁷	Teodora Rebeja/Cristina Triboi, Terre des Hommes ⁸	Svetlana Rijicova, Parteneriate pentru fiecare copil
Organizații internaționale			Sergiu Rusanovschi, UNICEF
MEASURE Evaluation	Molly Cannon	Camelia Gheorghe	Hasmik Ghukasyan

⁷ Galina a participat în prima zi, iar Valentina în ultimele două zile ale atelierului.

⁸ Teodora a participat în primele trei zile, iar Cristina în ultima zi a atelierului.

b) Patru grupuri (ziua 4)

Rolul / Partea interesată	Grupul 1	Grupul 2	Grupul 3	Grupul 4
Facilitator/Raportor Guvern	Corneliu Țăruș, MSMPS	Anastasia Gruzin, MSMPS	Gheorghe Trofin, MSMPS	Lidia Pidpenco, MSMPS
Persoana care ia notițe (Excel) Guvern	Diana Pascal, ANAS	Diana Moraru, ANAS	Carina Ignat, ANAS	Camelia Gheorghe
Guvern	Dorel Nistor, Ministerul Afacerilor Interne	Lilia Chioseș, Direcția Sănătate Chișinău		Liubovi Stoianov, Biroul Național de Statistică
Guvern	Iulia Iordachi, Inspekția Socială	Boris Vizir, Inspekția Socială	Iulia Pancu, Direcția de Învățământ Ungheni	Nina Sterpu, Direcția de Învățământ Nisporeni
OSC	Svetlana Rijicova, Parteneriate pentru Fiecare Copil	Daniela Mămăligă, Parteneriate pentru Fiecare Copil	Valentina Ghenciu, Lumos	Parascovia Munteanu, Keystone
OSC	Mariana Ilanachevici, ASPCF	Rodica Corețchi- Mocanu, CNPAC	Teodora Rebeja, Terre des Hommes	

Rolul / Partea interesată	Grupul 1	Grupul 2	Grupul 3	Grupul 4
MEASURE Evaluation		Molly Cannon	Hasmik Ghukasyan	Camelia Gheorghe

ANEXA E. INSTRUMENTUL DE EVALUARE ȘI RĂSPUNSURILE DATE

Instrument pentru Evaluarea, Abordarea și Monitorizarea Reformei Sistemului Național de Îngrijire a Copilului în concordanță cu Liniile Directoare ONU pentru îngrijirea alternativă a copiilor



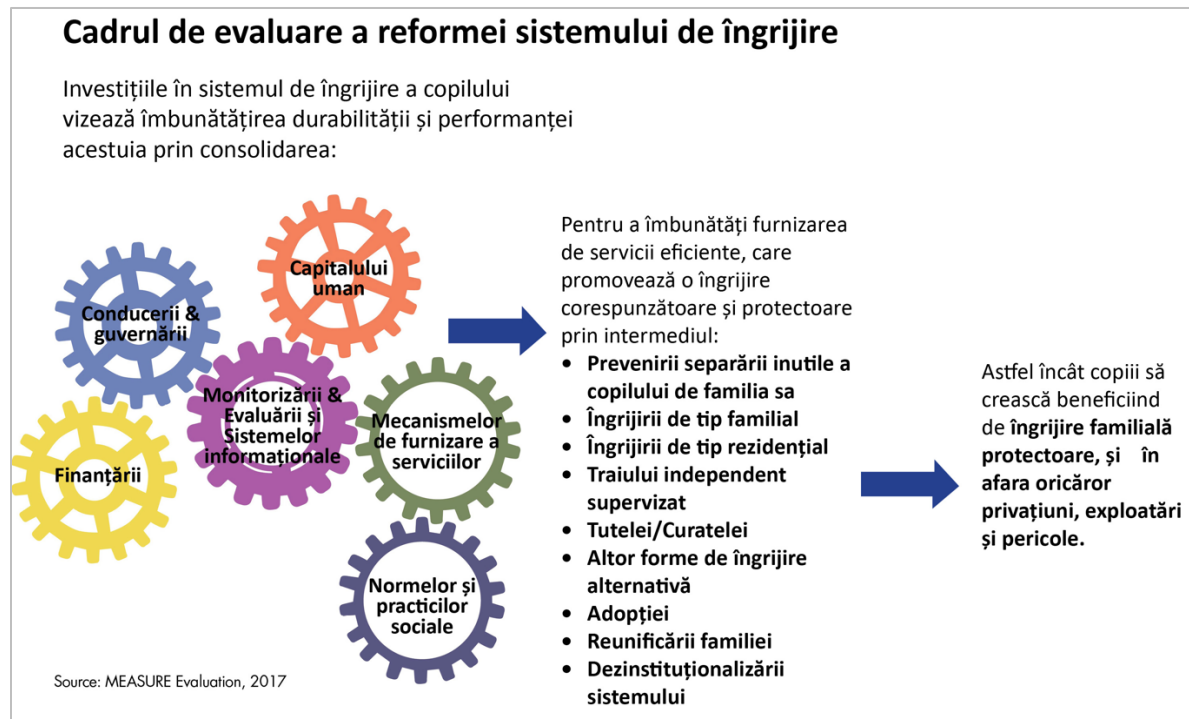
Introducere

Asigurarea creșterii copiilor într-un mediu familial protector, în afara oricăror privațiuni, exploatări și pericole reprezintă o prioritate pentru multe țări. S-au realizat multe îmbunătățiri în sistemele și politicile guvernamentale ce vizează bunăstarea și dezvoltarea copiilor vulnerabili, acordându-se o atenție specială menținerii și facilitării accesului acestora la îngrijire familială corespunzătoare, protectoare și permanentă. Fondul pentru Copii Separați de Familie și Copii Orfani (DCOF) al Agenției pentru Dezvoltare Internațională a Statelor Unite (USAID) împreună cu alte părți interesate investesc în consolidarea sistemelor guvernamentale pentru asigurarea unei îngrijiri bazată pe familie pentru copiii din întreaga lume.

MEASURE Evaluation, cu sprijinul USAID/DCOF, a dezvoltat acest instrument pentru a sprijini țările care doresc să își evalueze, abordeze și monitorizeze reforma sistemului de îngrijire. Instrumentul a fost discutat și îmbunătățit în cadrul unui atelier de lucru (septembrie 2017, Londra) la care au participat Echipele-Nucleu de Țară din cele patru țări participante în această activitate (Armenia, Moldova, Ghana și Uganda). Ulterior, fiecare Echipă-Nucleu de Țară a adaptat instrumentul în funcție de contextul național.

Acest instrument se bazează pe Liniile Directoare ONU pentru Îngrijirea Alternativă a Copiilor și este astfel structurat încât să acopere modalitățile-cheie ale îngrijirii copiilor care sunt lipsiți de îngrijire părintească, și anume: îngrijirea de tip familial, îngrijirea de tip rezidențial, traiul independent supervizat, îngrijirea de către familia extinsă sau de prieteni apropiați ai familiei, alte forme de îngrijire, și adopția, precum și reunificarea familiei și dezinstituționalizarea sistemului de îngrijire. Instrumentul conține, de asemenea, întrebări referitoare la prevenirea separării copilului de familia sa, componentă esențială pentru menținerea copilului în îngrijire familială. Așa cum este reflectat în graficul de mai jos, instrumentul folosește un cadru de consolidare a sistemului. Prezentăm așadar componente de sistem care sunt agreate ca fiind critice pentru consolidarea durabilă și eficientă a sistemelor naționale.

Instrumentul de evaluare a fost realizat în Excel pentru a permite dezvoltarea de grafice cu rezultatele evaluării în timp real, pe măsură ce se completează răspunsurile în timpul atelierului de lucru. Rezultatele evaluării pot fi utilizate pentru planificarea de măsuri necesare eliminării neajunsurilor identificate. Fiecare secțiune a instrumentului în Excel conține o serie de afirmații. Toate afirmațiile din instrument au atașată o listă cu opțiuni de răspuns și un spațiu destinat justificării răspunsului dat.



Opțiuni De Răspuns

Există două liste cu opțiuni de răspuns în cadrul instrumentului, însă doar una dintre ele este aplicabilă unei afirmații anume. Participanții la evaluare trebuie să selecteze o opțiune de răspuns din lista care este atașată afirmației respective. Cele două liste sunt următoarele:

- În cazurile în care răspunsurile pot varia de-a lungul unei scale, se folosește lista 1.

Lista cu opțiuni de răspuns 1 — selectați un răspuns din cele patru posibile:

- 1) În totalitate: această afirmație este corectă/adevărată și nu este nevoie de îmbunătățiri
- 2) În mare măsură: această afirmație este în cea mai mare parte corectă/adevărată și este nevoie de îmbunătățiri minime
- 3) În mică măsură: această afirmație este într-o oarecare măsură corectă/adevărată și este nevoie de îmbunătățiri moderate
- 4) Deloc: această afirmație este incorectă/neadevărată și este nevoie de îmbunătățiri substanțiale

- În cazurile în care răspunsurile pot fi categorice (ori, ori), se folosește lista 2.

Lista cu opțiuni de răspuns 2 — selectați un răspuns din cele două posibile:

- 1) Da: această afirmație este corectă/adevărată și nu este nevoie de îmbunătățiri
- 2) Nu: această afirmație este incorectă/neadevărată și este nevoie de îmbunătățiri moderate sau substanțiale

Această variantă în Word prezintă rezultatele atelierului de evaluare.

Aspecte transversale

Conducere și guvernare		Răspunsuri	
1	Există un cadru normativ ce reglementează un proces standard de referire/admitere a unui copil într-o formă de îngrijire alternativă	În totalitate	
2	Există o agenție/comisie la nivel național, autorizată de guvern, care este responsabilă pentru referirea sau luarea deciziei de admitere a unui copil în îngrijire alternativă formală	Nu	
3	Există o agenție/comisie la nivel raional/local, autorizată de guvern, care este responsabilă pentru referirea sau luarea deciziei de admitere a unui copil în îngrijire alternativă formală.	Da	
4	Există un organism funcțional de coordonare la nivel național pentru supravegherea multi-sectorială a respectării politicilor de îngrijire alternativă.	Da	
5	Întrebare ce conține două părți:	Conducere și guvernare	Furnizare de servicii
		5.a. Documentele de politici /strategii relevante pentru îngrijirea alternativă cuprind următoarele prevederi:	5.b.Următoarele domenii din documentele de politici relevante pentru îngrijirea alternativă se materializează în practică în furnizarea de servicii:
5.1	<i>Separarea unui copil de mediul familial este o măsură de ultimă instanță, temporară și de durată cât mai scurtă posibil.</i>	În totalitate	În mare măsură
5.2	<i>Sărăcia nu este niciodată singurul motiv de separare a unui copil din îngrijirea părintească.</i>	În totalitate	În mare măsură

5.3	<i>Fiecare copil fără îngrijire părintească beneficiază de un tutore legal sau un adult recunoscut ca responsabil sau un organ public competent.</i>	În totalitate	În mare măsură
5.4	<i>Decizia de separare a unui copil împotriva voinței părinților săi este întotdeauna luată de către un organism administrativ autorizat sau autoritate judiciară.</i>	În totalitate	În totalitate
5.5	<i>Există un mecanism standard de plângeri (reclamații) pentru copiii aflați în îngrijire formală.</i>	În totalitate	În mică măsură
5.6	<i>Copiii aflați în îngrijire alternativă sunt sprijiniți să înțeleagă regulile, regulamentele și obiectivele situației de îngrijire, precum și drepturile și obligațiile pe care le au în legătură cu aceasta.</i>	În totalitate	În mică măsură
5.7	<i>Plasamentele în îngrijirea alternativă se află cât mai aproape posibil de locul de reședință al copilului.</i>	În totalitate	În mică măsură
5.8	<i>Frații sunt plasați împreună cu excepția cazurilor când acest lucru nu este în interesul lor superior.</i>	În totalitate	În mare măsură
5.9	<i>Contactul dintre copil și familia sa este menținut în măsura posibilităților pe perioada în care copilul se află în îngrijire alternativă.</i>	În totalitate	În mare măsură
5.10	<i>Copiii cu vârsta sub 3 ani sunt plasați într-o formă de îngrijire de tip familial cu excepția cazurilor în care există circumstanțe specifice.</i>	În totalitate	În mică măsură
5.11	<i>Copiii cu dizabilități care se află în îngrijire alternativă primesc sprijin specializat.</i>	În totalitate	În mică măsură
5.12	<i>Copiii în îngrijirea alternativă a unor îngrijitori cu dizabilități primesc sprijin specializat.</i>	Deloc	În mică măsură
5.13	<i>Copiii aflați în situație de urgență sau în circumstanțe speciale sunt plasați în îngrijire temporară.</i>	În totalitate	În mare măsură
Furnizare de servicii		Răspunsuri	
6	Există proceduri obligatorii pentru evaluarea, planificarea și analiza plasamentelor copiilor în îngrijire alternativă (de ex. managementul de caz).	În totalitate	

6.1	<i>Actorii guvernamentali relevanți au fost ghidați sau instruiți în aceste proceduri.</i>	În mare măsură
6.2	<i>Actorii neguvernamentali relevanți au fost ghidați sau instruiți în aceste proceduri.</i>	În mare măsură
7	Fiecare dintre aceste proceduri specifică următoarele:	
7.1	<i>Proceduri pentru evaluarea circumstanțelor care afectează un copil și care țin cont de siguranța și bunăstarea imediată a acestuia, precum și de îngrijirea și dezvoltarea sa pe termen mai lung.</i>	În totalitate
7.2	<i>Proceduri pentru stabilirea obiectivelor și măsurilor specifice de atingere a acestora în fiecare plan de îngrijire alternativă a copilului (de ex. Plan individual de asistență)</i>	În totalitate
7.3	<i>O politică ce prevede faptul că planurile pentru copiii în îngrijire alternativă trebuie să fie revăzute în mod regulat (la un anumit interval obligatoriu) pentru a vedea dacă se poate face plasamentul în îngrijire familială permanentă (de ex. reîntoarcerea în familie, tutelă/curatelă în familia extinsă, adopție sau asistență parentală profesionistă pe termen lung)</i>	În totalitate
7.4	<i>Proceduri de închidere a unui caz în îngrijire alternativă.</i>	În totalitate
7.5	<i>Proceduri de management de caz specializat pentru copiii cu dizabilități</i>	În mică măsură
7.6	<i>Proceduri de management de caz specializat pentru copiii cu nevoi speciale care părăsesc sistemul de îngrijire</i>	În mică măsură
7.7	<i>Proceduri prin care dosarul copilului urmărește copilul pe toată perioada de îngrijire alternativă</i>	În totalitate
7.8	<i>Proceduri care să documenteze sau să înregistreze și să urmărească copiii neînsoțiți sau separați în situații de urgență</i>	În totalitate
8	Toți furnizorii de îngrijire alternativă sunt înregistrați și autorizați să opereze de către o autoritate competentă.	În mare măsură

8.1	Autorizarea furnizorilor de servicii este revăzută în mod regulat de către autoritățile competente pe baza unor criterii standard specificate în legislație și/sau în standarde.	În totalitate	
Forța de muncă		Răspunsuri	
9	Întrebare ce conține două părți:	9.a. Există standarde privind numărul maxim de cazuri în gestiune (de ex. număr maxim de copii pe lucrător) pentru următoarele categorii de personal:	9.b. Nivelurile maxime standard de cazuri în gestiune se respectă pentru următoarele categorii de personal:
9.1	<i>Asistenți sociali</i>	Da	Nu
9.2	<i>Specialiști în protecția copilului/familiei (raion/municipiu)</i>	Nu	Nu
9.3	<i>Personal medical</i>	Da	Nu
9.4	<i>Terapeuți</i>	Nu	Nu
9.5	<i>Educatori</i>	Da	Da
9.6	<i>Asistenți parentali profesioniști</i>	Da	Da
9.7	<i>Personal/Lucrători de tineret</i>		
9.8	<i>Personal din domeniul bunăstării sociale</i>		
9.9	<i>Personal /Lucrători în domeniul dezvoltării comunitare</i>		
9.10	<i>Personal din sistemul de îngrijire în instituții</i>	Da	Da
9.11	<i>Polițiști</i>	Nu	Nu

9.12	<i>Primari</i>	Nu	Nu
9.13	<i>Altul? Specificați:</i>		
Monitorizare și evaluare (M&E) și sisteme informaționale		Răspunsuri	
10	Există date dezagregate și publice la nivel național și raional/local care arată motivele pentru care copiii sunt plasați în îngrijire alternativă	În mare măsură	
11	Există date dezagregate și publice la nivel național și raional/local referitoare la copiii neînsoțiți sau separați în situație de urgență.	Deloc	
12	Există forumuri multi-sectoriale (de ex. organisme sau comisii) unde se diseminează și se analizează datele cu privire la îngrijirea alternativă	În mică măsură	
12.1	<i>La nivel național</i>	În mică măsură	
12.2	<i>La nivel raional/local</i>	În mare măsură	

Prevenirea separării copilului de familia sa

Conducere și guvernare		Răspunsuri
1	Există prevederi legale ce vizează consolidarea familiei sau sprijinirea acesteia în îndeplinirea responsabilităților care îi revin față de copil și prevenirea plasamentului acestuia în îngrijire alternativă.	În totalitate
2	Există documente de politici sau strategii naționale ce cuprind prevederi pentru consolidarea și sprijinirea familiilor în vederea prevenirii separării copilului de familia sa.	În totalitate
2.1	<i>Documentele de politici sau strategiile sunt în vigoare (inclusiv anul curent).</i>	În totalitate

2.2	Actorii guvernamentali relevanți au fost ghidați sau instruiți asupra rolului și responsabilităților care le revin în implementarea politicilor / strategiilor naționale.	În mare măsură	
2.3	Actorii neguvernamentali relevanți au fost ghidați sau instruiți asupra rolului și responsabilităților care le revin în implementarea politicilor / strategiilor naționale.	În mică măsură	
2.4	Există politici/strategii raionale/locale aliniate politicilor/strategiilor naționale.	În mică măsură	
3		Conducere și guvernare	Furnizare de servicii
		3.a. Documentele de politici/strategiile care cuprind prevederi pentru consolidarea /sprijinirea familiilor specifică următoarele domenii de intervenție (servicii) ca modalități de prevenire a separării copilului de familia sa:	3.b. În practică. se furnizează servicii în următoarele domenii specificate în documentele de politici/strategii:
	Întrebare ce conține două părți:		
3.1	Îmbunătățirea abilităților parentale	În mare măsură	În mică măsură
3.2	Dezvoltarea și îngrijirea timpurie a copilului	În mare măsură	În mică măsură
3.3	Consolidarea economică (de ex. acces la economii și credite, beneficii sociale în numerar, instruire vocațională sau sprijin pentru activități generatoare de venit)	În mare măsură	În mică măsură
3.4	Acces la servicii sociale	În totalitate	În mică măsură
3.5	Acces la servicii educaționale (de ex. furnizarea de rechizite școlare, scutiri taxe de școlarizare, cupoane)	În totalitate	În mare măsură
3.6	Acces la servicii de sănătate (de ex. servicii comunitare de sănătate, asigurări de sănătate/polițe)	În totalitate	În mică măsură

3.7	<i>Servicii de sprijin și îngrijire a copilului pentru părinți:</i>	În mică măsură	În mică măsură
	<i>a) singuri; adolescenți;</i>	În mică măsură	În mică măsură
	<i>b) cu dizabilități;</i>	În mică măsură	În mică măsură
	<i>c) cu probleme de sănătate mintală;</i>	În mică măsură	În mică măsură
	<i>d) alte categorii (specificați):</i>	În mică măsură	În mică măsură
3.8	<i>Asistență psiho-socială</i>	În mare măsură	În mică măsură
3.9	<i>Sprijin pentru rezolvarea problemelor legate de abuzul de alcool sau consumul de droguri</i>	În mică măsură	În mică măsură
3.10	<i>Servicii de respiro (răgaz)</i>	În totalitate	În mică măsură
3.11	<i>Creșterea capacităților părinților cu dizabilități</i>	Deloc	În mică măsură
3.12	<i>Servicii specializate pentru sprijinirea copiilor cu dizabilități de a trăi cu familia:</i>	În mare măsură	În mică măsură
	<i>a) Medicale;</i>	În mare măsură	În mică măsură
	<i>b) Educaționale;</i>	În mare măsură	În mică măsură
	<i>c) Altele (specificați):</i>	În mare măsură	În mică măsură
3.13	<i>Servicii pentru copiii născuți în penitenciar</i>	În mare măsură	În mică măsură
3.14	<i>Altceva? Specificați:</i>		
Furnizare de servicii		Răspunsuri	
4	Există standarde minime de calitate de asigurare a calității serviciilor destinate consolidării/sprijinirii familiei.	În totalitate	

4.1	<i>Standardele minime de calitate sunt utilizate pentru a ghida furnizarea de servicii de către actorii guvernamentali.</i>	În totalitate
4.2	<i>Standardele minime de calitate sunt utilizate pentru a ghida furnizarea de servicii de către actorii neguvernamentali.</i>	În totalitate
5	Există un mecanism de monitorizare pentru asigurarea unei bune calități a serviciilor de consolidare/sprijinire a familiei:	În mare măsură
5.1	<i>Activitatea de asigurare a calității serviciilor furnizate pentru consolidarea/sprijinirea familiei se face în mod regulat (conform standardelor naționale, dacă există).</i>	În mică măsură
5.2	<i>Cadrul normativ specifică în mod clar ce se întâmplă când furnizorii de servicii de consolidare/sprijinire a familiei nu respectă standardele minime.</i>	În mare măsură
Forța de muncă		Răspunsuri
6	Următoarele categorii de personal au calificări/profiluri ce corespund rolului și responsabilităților ce le revin în furnizarea de servicii pentru consolidarea/sprijinirea familiei:	
6.1	<i>Asistenți sociali angajați în sistemul public</i>	În mare măsură
6.2	<i>Asistenți sociali angajați în sistemul neguvernamental</i>	În mare măsură
6.3	<i>Specialiști în protecția copilului</i>	În mare măsură
6.4	<i>Personal medical</i>	În mică măsură
6.5	<i>Terapeuți</i>	În mică măsură
6.6	<i>Educatori</i>	În mare măsură

6.7	<i>Personal/Lucrători de tineret</i>	În mică măsură
6.8	<i>Personal din domeniul bunăstării sociale</i>	
6.9	<i>Personal /Lucrători în domeniul dezvoltării comunitare</i>	
6.10	<i>Altul? Specificați:</i>	În mare măsură
7	Există mecanisme de instruire în următoarele domenii menite să îmbunătățească abilitățile personalului implicat în consolidarea/sprjinirea familiei:	
7.1	<i>Îngrijirea copilului</i>	În mică măsură
7.2	<i>Protecția copilului</i>	În mică măsură
7.3	<i>Dezvoltarea timpurie a copilului</i>	În mică măsură
7.4	<i>Lucrul cu copiii cu dizabilități și alte nevoi speciale</i>	În mică măsură
7.5	<i>Abilități parentale</i>	În mică măsură
7.6	<i>Drepturile copilului</i>	În mică măsură
7.7	<i>Consolidarea economică a familiei</i>	În mică măsură
7.8	<i>Acces la protecție socială</i>	În mică măsură
7.9	<i>Altul? Specificați:</i>	
8	Există indicatori standardizați de monitorizare a prevederilor referitoare la prevenirea separării copilului de familia sa.	În mică măsură
9	Rolul și responsabilitățile pentru colectarea și raportarea datelor referitoare la acești indicatori sunt documentate pentru următoarele grupuri:	

9.1	<i>În cadrul ministerului responsabil cu îngrijirea alternativă</i>	În mică măsură
9.2	<i>În toate ministerele relevante</i>	În mică măsură
9.3	<i>Între minister și actorii neguvernamentali (organizații ale societății civile, sectorul privat, etc.)</i>	În mică măsură
10	Datele pentru monitorizarea serviciilor/programelor de consolidare/sprijinire a familiei se colectează regulat (de ex. anual sau trimestrial)	În totalitate
10.1	<i>Colectarea include date de la actorii guvernamentali</i>	În totalitate
10.2	<i>Colectarea include date de la actorii neguvernamentali</i>	Deloc
11	Este posibilă dezagregarea datelor referitoare la serviciile/programele de consolidare/sprijinire a familiei în funcție de:	
11.1	<i>Sexul copilului</i>	Deloc
11.2	<i>Vârsta copilului</i>	Deloc
11.3	<i>Localitate (urban/rural)</i>	Deloc
11.4	<i>Tipul de dizabilitate</i>	Deloc
11.5	<i>Etnie (dacă e cazul)</i>	
11.6	<i>Altceva? Specificați:</i>	În mică măsură
12	Activitățile de asigurare a calității datelor referitoare la serviciile/programele de consolidare a familiei sunt desfășurate în mod regulat (cel puțin o dată pe an sau conform standardelor naționale aplicabile).	În mică măsură
Norme sociale & practici		Răspunsuri

13	Se desfășoară regulat activități (campanii de conștientizare și advocacy, comunicare, mobilizare socială, instruire, etc.) care urmăresc prioritizarea prevenirii separării copilului de familia sa față de plasamentul acestuia în îngrijire rezidențială sau altă formă de îngrijire alternativă.	În mică măsură
13.1	<i>Aceste activități sunt adresate publicului larg.</i>	În mare măsură
13.2	<i>Aceste activități sunt adresate personalului guvernamental de la nivel național, raional și local.</i>	În mare măsură
13.3	<i>Aceste activități sunt adresate personalului care îngrijește în mod nemijlocit copiii.</i>	În mare măsură
14	Există o strategie de advocacy și comunicare pentru promovarea prevenirii separării copilului de familia sa.	Deloc
Finanțare		Răspunsuri
15	Au fost estimate costurile pentru serviciile de consolidare/sprijinire a familiei ca modalitate de prevenire a separării copilului de familia sa.	În mare măsură
16	Costurile activităților de consolidare/sprijinire a familiei ca modalitate de prevenire a plasării copiilor în îngrijire alternativă sunt incluse ca linie bugetară în:	
16.1	<i>Bugetul de stat</i>	În mare măsură
16.2	<i>Bugetul local</i>	În mare măsură
17	Fondurile necesare activităților de consolidare/sprijinire a familiei ca modalitate de prevenire a plasării copiilor în îngrijire alternativă au fost alocate conform bugetului (bugetelor) guvernamentale.	În mică măsură
18	Fondurile necesare activităților de consolidare/sprijinire a familiei ca modalitate de prevenire a plasării copiilor în îngrijire alternativă au fost disponibilizate conform alocării guvernamentale.	În mare măsură

19	Contribuțiile financiare ale actorilor din sectorul privat ce oferă suport activităților de consolidare/sprrijinire a familiei ca modalitate de prevenire a plasării copiilor în îngrijire alternativă sunt monitorizate de către guvern.	Deloc
20	Contribuțiile financiare ale partenerilor de dezvoltare ce oferă suport activităților de consolidare/sprrijinire a familiei ca modalitate de prevenire a plasării copiilor în îngrijire alternativă sunt monitorizate de către guvern.	Deloc

Îngrijirea de tip familial

Conducere și guvernare		Răspunsuri
1	Există prevederi legale în ce privește îngrijirea de tip familial.	În totalitate
2	Există documente de politici sau strategii care cuprind prevederi pentru îngrijirea de tip familial.	În totalitate
2.1	<i>Documentele de politici sau strategiile sunt în vigoare (inclusiv anul curent).</i>	Da
2.2	<i>Documentele de politici/strategiile prevăd un proces sistematic de determinare a interesului superior al copilului (de ex. gatekeeping) în luarea deciziei de plasament de tip familial</i>	În totalitate
2.3	<i>Actorii guvernamentali relevanți au fost ghidați sau instruiți asupra rolului și responsabilităților care le revin în implementarea politicilor / strategiilor naționale.</i>	În mare măsură
2.4	<i>Actorii neguvernamentali relevanți au fost ghidați sau instruiți asupra rolului și responsabilităților care le revin în implementarea politicilor / strategiilor naționale.</i>	În mare măsură
2.5	<i>Există politici/strategii raionale/locale alinate politicilor/strategiilor naționale.</i>	În mare măsură
3	Există un cadru normativ național de autorizare / înregistrare a furnizorilor de îngrijire de tip familial.	Da

4	Există un organ (organe) oficial responsabil pentru respectarea de către toți furnizorii de îngrijire de tip familial a standardelor naționale prin intermediul inspecțiilor.	Da	
5	Întrebare ce conține două părți:	Conducere și guvernare	Furnizare de servicii
		5.a. Documentele de politici/strategiile care cuprind prevederi referitoare la îngrijirea de tip familial specifică următoarele:	5.b. În practică, se furnizează servicii în următoarele domenii specificate în documentele de politici/strategii:
5.1	<i>Serviciile de pregătire specială, sprijin și/sau consiliere pentru furnizorii de îngrijire de tip familial sunt furnizate:</i>		
	a) înainte,	În mare măsură	În mare măsură
	b) în timpul;	În mare măsură	În mare măsură
	c) după plasament.	Deloc	În mică măsură
5.2	<i>Serviciile de pregătire, sprijin și/sau consiliere pentru copii plasați în servicii de îngrijire de tip familial sunt furnizate:</i>		
	a) înainte,	În mare măsură	În mare măsură
	b) în timpul;	În mare măsură	În mare măsură
	c) după plasament.	În mare măsură	În mică măsură
5.3	<i>Sprijin specializat pentru furnizorii de îngrijire de tip familial a copiilor cu dizabilități.</i>	În mare măsură	În mică măsură
5.4	<i>Părinții și îngrijitorii participă în chestiuni legate de proceduri administrative și judiciare pentru plasamente de tip familial.</i>	În totalitate	În mică măsură

5.5	<i>Opiniilor copiilor li se acordă importanța cuvenită, în conformitate cu vârsta și gradul lor de maturizare, în timpul procedurilor administrative și judiciare ce vizează deciziile de plasament în îngrijire de tip familial.</i>	În totalitate	În mare măsură
5.6	<i>Copiii sunt evaluați prin intermediul unor procese standard pentru determinarea gradului de pregătire în vederea părăsirii îngrijirii de tip familial.</i>	În mare măsură	În mică măsură
Furnizare de servicii		Răspunsuri	
6	Există standarde minime de calitate ce promovează calitatea serviciilor de îngrijire de tip familial.	În mare măsură	
6.1	<i>Standardele minime de calitate sunt utilizate pentru a ghida furnizarea de servicii de către actorii guvernamentali.</i>	În totalitate	
6.2	<i>Standardele minime de calitate sunt utilizate pentru a ghida furnizarea de servicii de către actorii neguvernamentali.</i>	În mare măsură	
7	Există un mecanism de monitorizare pentru asigurarea unei bune calități a serviciilor de îngrijire de tip familial.	În mare măsură	
7.1	<i>Activitatea de asigurare a calității serviciilor de îngrijire de tip familial se face în mod regulat (conform standardelor naționale, dacă există).</i>	În mare măsură	
7.2	<i>Cadrul normativ specifică în mod clar ce se întâmplă dacă furnizorii de îngrijire de tip familial nu respectă standardele minime.</i>	În mare măsură	
8	Numărul de asistenți parentali profesioniști acoperă necesitățile pentru plasamentul copiilor în îngrijire de tip familial.	În mică măsură	
Forța de muncă		Răspunsuri	
9	Următoarele categorii de personal au calificări/profiluri ce corespund rolului și responsabilităților ce le revin în îngrijirea de tip familial:		
9.1	<i>Asistenți sociali angajați în sistemul public</i>	În mare măsură	

9.2	<i>Asistenți sociali angajați în sistemul neguvernamental</i>	În mare măsură
9.3	<i>Specialiști în protecția copilului</i>	În mare măsură
9.4	<i>Personal medical</i>	
9.5	<i>Terapeuți</i>	
9.6	<i>Educatori</i>	
9.7	<i>Asistenți parentali profesioniști</i>	În mare măsură
9.8	<i>Personal/Lucrători de tineret</i>	În mică măsură
9.9	<i>Personal din domeniul bunăstării sociale</i>	
9.10	<i>Personal /Lucrători în domeniul dezvoltării comunitare</i>	
9.11	<i>Altul? Specificați:</i>	În mare măsură
10	Există mecanisme de instruire pentru îmbunătățirea abilităților personalului implicat în monitorizarea și sprijinirea plasamentelor în îngrijirea de tip familial.	În mică măsură
Monitorizare și evaluare (M&E) și sisteme informaționale		Răspunsuri
11	Există indicatori standardizați de monitorizare a serviciilor de îngrijire de tip familial.	În mare măsură
12	Rolurile și responsabilitățile pentru colectarea și raportarea datelor referitoare la acești indicatori sunt documentate pentru următoarele grupuri:	
12.1	<i>În cadrul ministerului responsabil cu îngrijirea alternativă</i>	În mare măsură
12.2	<i>Între minister și actorii neguvernamentali (organizații ale societății civile, sectorul privat, etc.)</i>	În mică măsură

13	Datele pentru monitorizarea serviciilor de îngrijire de tip familial se colectează regulat (anual, trimestrial, etc.).	În mare măsură
13.1	<i>Colectarea include date de la actorii guvernamentali.</i>	În mare măsură
13.2	<i>Colectarea include date de la actorii neguvernamentali.</i>	Deloc
14	Este posibilă dezagregarea datelor referitoare la îngrijirea de tip familial în funcție de:	
14.1	<i>Durata plasamentului de tip familial</i>	Deloc
14.2	<i>Sexul copilului</i>	În totalitate
14.3	<i>Vârsta copilului</i>	În mare măsură
14.4	<i>Localitate (urban/rural)</i>	În totalitate
14.5	<i>Tipul dizabilității</i>	În mică măsură
14.6	<i>Etnie (dacă e cazul)</i>	Deloc
14.7	<i>Altceva? Specificați:</i>	
15	Activitățile de asigurare a calității datelor referitoare la îngrijirea de tip familial sunt desfășurate în mod regulat (cel puțin o dată pe an sau conform standardelor naționale aplicabile)	În mică măsură
Norme sociale & practici		Răspunsuri
16	Se desfășoară regulat activități (campanii de comunicare și advocacy, etc.) care urmăresc informarea și creșterea nivelului de conștientizare a publicului în ce privește îngrijirea de tip familial ca modalitate mai adecvată de îngrijire în comparație cu îngrijirea rezidențială.	În mică măsură

17	Există o strategie de advocacy și comunicare care include promovarea unei îngrijiri de tip familial adecvate.	Deloc
Finanțare		Răspunsuri
18	Au fost estimate costurile pentru serviciile de îngrijire de tip familial.	În mare măsură
19	Costul pentru îngrijirea de tip familial este inclus ca linie bugetară în:	
19.1	<i>Bugetul de stat</i>	
19.2	<i>Bugetul local</i>	În mare măsură
20	Fondurile necesare pentru serviciile de îngrijire de tip familial au fost alocate conform bugetului (bugetelor) guvernamentale.	În mică măsură
21	Fondurile necesare pentru serviciile de îngrijire de tip familial au fost disponibilizate conform alocării guvernamentale.	În mare măsură
22	Contribuțiile financiare ale actorilor din sectorul privat ce sprijină îngrijirea de tip familial sunt monitorizate de către guvern.	Deloc
23	Contribuțiile financiare ale partenerilor de dezvoltare ce sprijină îngrijirea de tip familial sunt monitorizate de către guvern.	În mică măsură

Îngrijirea de tip rezidențial

Conducere și guvernare		Răspunsuri
1	Există prevederi legale în ce privește îngrijirea de tip rezidențial.	În mare măsură
2	Există documente de politici sau strategii care cuprind prevederi pentru îngrijirea prin plasament de tip rezidențial.	În totalitate

2.1	<i>Documentele de politici sau strategiile sunt în vigoare (inclusiv anul curent).</i>	În totalitate	
2.2	<i>Documentele de politici/strategiile includ prevederi pentru serviciile publice de plasament de tip rezidențial.</i>	În mare măsură	
2.3	<i>Documentele de politici/strategiile includ prevederi pentru serviciile private de plasament de tip rezidențial.</i>	În mică măsură	
2.4	<i>Documentele de politici/strategiile includ prevederi de determinare a cazurilor în care un copil trebuie plasat în îngrijire de tip rezidențial (mecanism de gatekeeping).</i>	În totalitate	
2.5	<i>Documentele de politici/strategiile interzic plasamentul copiilor cu vârsta sub 3 ani în îngrijire de tip rezidențial (cu excepția cazurilor în care există circumstanțe excepționale).</i>	În mică măsură	
2.6	<i>Actorii guvernamentali relevanți au fost ghidați sau instruiți asupra rolului și responsabilităților care le revin în implementarea politicilor / strategiilor naționale.</i>	În mare măsură	
2.7	<i>Actorii neguvernamentali relevanți au fost ghidați sau instruiți asupra rolului și responsabilităților care le revin în implementarea politicilor / strategiilor naționale.</i>	În mică măsură	
2.8	<i>Există politici/strategii raionale/locale aliniate politicilor/strategiilor naționale.</i>	În mică măsură	
3	Există un cadru normativ național de autorizare / înregistrare a furnizorilor de îngrijire de tip rezidențial.	Da	
4	Există un organ (organe) oficial responsabil pentru respectarea de către toate unitățile de îngrijire de tip rezidențial a standardelor naționale de îngrijire rezidențială prin intermediul inspecțiilor.	Da	
5	Întrebare ce conține două părți:	Conducere și guvernare	Furnizare de servicii
		5.a. Documentele de politici/strategiile naționale care cuprind prevederi referitoare la îngrijirea rezidențială	5.b. Există următoarele tipuri de plasamente de tip rezidențial:

		specifică următoarele tipuri de plasament de tip rezidențial:	
5.1	<i>Secții pentru mamă și copil</i>	În mare măsură	În mare măsură
5.2	<i>Centre de plasament temporar</i>	În totalitate	În totalitate
5.3	<i>Case comunitare</i>	În totalitate	În mică măsură
5.4	<i>Case de grup 'tip familial'</i>		
5.5	<i>Centre de tranzit de urgență</i>		
5.6	<i>școli-internat cu componentă rezidențială</i>	În totalitate	În mare măsură
5.7	<i>școli speciale rezidențiale</i>	În mare măsură	În totalitate
5.8	<i>Instituții specializate de îngrijire ce oferă servicii de reabilitare</i>	În mare măsură	În totalitate
5.9	<i>Sprijin specializat pentru copiii cu dizabilități aflați în îngrijire de tip rezidențial</i>	În mare măsură	În mică măsură
5.10	<i>Altele (vă rugăm specificați):</i>		
Furnizare de servicii		Răspunsuri	
6	Serviciile de îngrijire de tip rezidențial răspund nevoilor copiilor cu dizabilități și alte nevoi speciale.	În mică măsură	
7	Există standarde minime de calitate ce promovează calitatea îngrijirii de tip rezidențial pentru copii.	În mare măsură	
7.1	<i>Standardele minime de calitate sunt utilizate pentru a ghida serviciile publice de îngrijire de tip rezidențial.</i>	În mare măsură	
7.2	<i>Standardele minime de calitate sunt utilizate pentru a ghida serviciile private de îngrijire de tip rezidențial.</i>	În mică măsură	

8	Există un mecanism de monitorizare pentru asigurarea unei bune calități a serviciilor de îngrijire de tip rezidențial.	În mică măsură
8.1	<i>Activitatea de asigurare a calității serviciilor de îngrijire de tip rezidențial se face în mod regulat (conform standardelor naționale, dacă există).</i>	În mică măsură
8.2	<i>Cadrul normativ specifică în mod clar ce se întâmplă dacă serviciile de îngrijire de tip rezidențial nu respectă standardele minime.</i>	În mare măsură
Forța de muncă		Răspunsuri
9	Următoarele categorii de personal au calificări/profiluri ce corespund rolului și responsabilităților ce le revin în îngrijirea de tip rezidențial:	
9.1	<i>Asistenți sociali angajați în sistemul public</i>	În mare măsură
9.2	<i>Asistenți sociali angajați în sistemul neguvernamental</i>	În mare măsură
9.3	<i>Specialiști în protecția copilului</i>	În mare măsură
9.4	<i>Personal medical</i>	În mare măsură
9.5	<i>Terapeuți</i>	În mare măsură
9.6	<i>Educatori</i>	În mare măsură
9.7	<i>Personal/Lucrători de tineret</i>	
9.8	<i>Personal din domeniul bunăstării sociale</i>	
9.9	<i>Personal /Lucrători în domeniul dezvoltării comunitare</i>	
9.10	<i>Altul? Specificați:</i>	
10	Există mecanisme de instruire pentru îmbunătățirea abilităților personalului implicat în monitorizarea și sprijinirea plasamentelor în îngrijirea de tip rezidențial.	În mică măsură

Monitorizare și evaluare (M&E) și sisteme informaționale		Răspunsuri
11	Există indicatori standardizați de monitorizare a serviciilor de îngrijire de tip rezidențial.	În mică măsură
12	Rolurile și responsabilitățile pentru colectarea și raportarea datelor referitoare la acești indicatori sunt documentate pentru următoarele grupuri:	
12.1	<i>În cadrul ministerului responsabil cu îngrijirea alternativă</i>	În mare măsură
12.2	<i>În rîndul ministerelor relevante</i>	În mică măsură
12.3	<i>Între minister și actorii neguvernamentali (organizații ale societății civile, sectorul privat, etc.)</i>	Deloc
13	Datele pentru monitorizarea serviciilor de îngrijire de tip rezidențial se colectează regulat (anual, trimestrial, etc.).	În mare măsură
13.1	<i>Colectarea include date de la actorii guvernamentali.</i>	În totalitate
13.2	<i>Colectarea include date de la actorii neguvernamentali.</i>	În mică măsură
14	Este posibilă dezagregarea datelor referitoare la serviciile de îngrijire de tip rezidențial în funcție de:	
14.1	<i>Tipul de unitate de plasament (de ex. public, privat, centru de plasament temporar, case de grup)</i>	În mare măsură
14.2	<i>Motivale care au condus la plasarea copiilor în îngrijire de tip rezidențial (de ex. sărăcie sau lipsa de servicii de îngrijire de tip familial) așa cum au fost acestea documentate de deciziile mecanismelor de gatekeeping</i>	În mare măsură
14.3	<i>Durata plasamentului de tip rezidențial</i>	În mică măsură
14.4	<i>Sexul copilului</i>	În totalitate

14.5	Vârsta copilului	În totalitate
14.6	Localitate (urban/rural)	În totalitate
14.7	Tipul dizabilității	În mică măsură
14.8	Etnie (dacă e cazul)	
14.9	Altceva? Specificați:	
15	Activitățile de asigurare a calității datelor referitoare la îngrijirea de tip rezidențial sunt desfășurate în mod regulat (cel puțin o dată pe an sau conform standardelor naționale aplicabile).	În mică măsură
Norme sociale & practici		Răspunsuri
16	Se desfășoară regulat activități (campanii de conștientizare, instruiți, etc.) care urmăresc schimbarea normelor sociale negative conform cărora plasamentul unui copil în îngrijire rezidențială ar fi cea mai bună formă de protecție.	În mică măsură
16.1	<i>Aceste activități sunt adresate publicului larg.</i>	În mică măsură
16.2	<i>Aceste activități sunt adresate personalului guvernamental de la nivel național, raional și local.</i>	În mare măsură
16.3	<i>Aceste activități sunt adresate personalului care îngrijește în mod nemijlocit copiii.</i>	În mică măsură
17	Există o strategie de advocacy și comunicare care include promovarea unor norme sociale pozitive referitoare la îngrijirea de tip rezidențial (și anume că plasamentul în îngrijire de tip rezidențial se aplică doar în cazul în care îngrijirea de tip familial nu este posibilă).	În mică măsură
Finanțare		Răspunsuri
18	Au fost estimate costurile pentru serviciile de îngrijire de tip rezidențial.	În mare măsură

19	Costurile pentru îngrijirea de tip rezidențial sunt incluse ca linie bugetară în:	
19.1	<i>Bugetul de stat</i>	În mare măsură
19.2	<i>Bugetul local</i>	În mică măsură
20	Fondurile necesare sprijinirii serviciilor de îngrijire de tip rezidențial au fost alocate conform bugetului (bugetelor) guvernamentale.	În mare măsură
21	Fondurile necesare funcționării serviciilor de îngrijire rezidențială au fost disponibilizate conform alocării guvernamentale.	În mare măsură
22	Contribuțiile financiare ale actorilor din sectorul privat ce oferă suport serviciilor de îngrijire rezidențială sunt monitorizate de către guvern.	Deloc

Trai independent supervizat

Conducere și guvernare		Răspunsuri
1	Există prevederi legale în ce privește serviciile de trai independent supervizat.	Deloc
2	Există documente de politici sau strategii care cuprind prevederi referitoare la traiul independent supervizat.	Deloc
2.1	<i>Documentele de politici sau strategiile sunt în vigoare (inclusiv anul curent).</i>	
2.2	<i>Actorii guvernamentali relevanți au fost ghidați sau instruiți asupra rolului și responsabilităților care le revin în implementarea politicilor / strategiilor naționale.</i>	
2.3	<i>Actorii neguvernamentali relevanți au fost ghidați sau instruiți asupra rolului și responsabilităților care le revin în implementarea politicilor / strategiilor naționale.</i>	
2.4	<i>Există politici/strategii raionale/locale alinate politicilor/strategiilor naționale.</i>	

3	Există un organ (organe) oficial responsabil pentru respectarea de către toate serviciile de trai independent supervizat a standardelor naționale prin intermediul inspecțiilor.		
4	Întrebare ce conține două părți:	Conducere și guvernare	Furnizare de servicii
		4.a. Documentele de politici/strategiile care cuprind prevederi referitoare la traiul independent supervizat specifică următoarele:	4.b. Următoarele servicii și prevederi din documentele de politici/strategii sunt furnizate în practică, respectiv sunt respectate:
4.1	Servicii de pregătire specială, sprijin și/sau consiliere care sunt disponibile pentru copii/tineri plasați în servicii de trai independent supervizat:	Deloc	În mică măsură
	a) înainte		
	b) în timpul		
	c) după plasament		
4.2	Opiniilor copiilor li se acordă importanța cuvenită, în conformitate cu vârsta și gradul lor de maturizare, în timpul procedurilor administrative și judiciare ce vizează deciziile de plasament în servicii de trai independente supervizat.		
4.3	Copiii sunt evaluați prin intermediul unor procese standard pentru determinarea gradului de pregătire în vederea părăsirii serviciilor de trai independente supervizat.		
Furnizare de servicii		Răspunsuri	
5	Există standarde minime de calitate referitoare la serviciile de trai independent supervizat		

5.1	<i>Standardele minime de calitate sunt utilizate pentru a ghida furnizarea de servicii de către actorii guvernamentali</i>	
5.2	<i>Standardele minime de calitate sunt utilizate pentru a ghida furnizarea de servicii de către actorii neguvernamentali</i>	
6	Există un mecanism de monitorizare pentru asigurarea unei bune calități a serviciilor de trai independent supervizat.	
6.1	<i>Activitatea de asigurare a calității serviciilor de trai independent supervizat se face în mod regulat (conform standardelor naționale, dacă există).</i>	
6.2	<i>Cadrul normativ specifică în mod clar ce se întâmplă dacă serviciile de trai independent supervizat nu respectă standardele minime.</i>	
Forța de muncă		Răspunsuri
7	Următoarele categorii de personal au calificări/profiluri ce corespund rolului și responsabilităților ce le revin în ce privește serviciile de trai independent supervizat:	
7.1	<i>Asistenți sociali angajați în sistemul public</i>	
7.2	<i>Asistenți sociali angajați în sistemul neguvernamental</i>	
7.3	<i>Specialiști în protecția copilului</i>	
7.4	<i>Personal medical</i>	
7.5	<i>Terapeuți</i>	
7.6	<i>Educatori</i>	
7.7	<i>Personal/Lucrători de tineret</i>	
7.8	<i>Personal din domeniul bunăstării sociale</i>	

7.9	<i>Personal /Lucrători în domeniul dezvoltării comunitare</i>	
7.10	<i>Altul? Specificați:</i>	
8	Există mecanisme de instruire pentru îmbunătățirea abilităților personalului implicat în monitorizarea și sprijinirea serviciilor de trai independent supervizat.	
Monitorizare și evaluare (M&E) și sisteme informaționale		Răspunsuri
9	Există indicatori standardizați de monitorizare a serviciilor referitoare la traiul independent supervizat.	
10	Rolurile și responsabilitățile pentru colectarea și raportarea datelor referitoare la acești indicatori sunt documentate pentru următoarele grupuri:	
10.1	<i>În cadrul ministerului responsabil cu îngrijirea alternativă</i>	
10.2	<i>Între minister și actorii neguvernamentali (organizații ale societății civile, sectorul privat, etc.)</i>	
11	Datele pentru monitorizarea serviciilor de trai independent supervizat se colectează regulat (anual, trimestrial, etc.).	
11.1	<i>Colectarea include date de la actorii guvernamentali.</i>	
11.2	<i>Colectarea include date de la actorii neguvernamentali.</i>	
12	Este posibilă dezagregarea datelor referitoare la serviciile de trai independent supervizat în funcție de:	
12.1	<i>Sexul copilului</i>	
12.2	<i>Vârsta copilului</i>	
12.3	<i>Localitate (urban/rural)</i>	

12.4		Tipul dizabilității	
12.5		Etnie (dacă e cazul)	
12.6		Altceva? Specificați:	
13	Activitățile de asigurare a calității datelor referitoare la serviciile de trai independent supervizat sunt desfășurate în mod regulat (cel puțin o dată pe an sau conform standardelor naționale aplicabile)		
Norme sociale & practici			Răspunsuri
14	Se desfășoară regulat activități (campanii de conștientizare, instruire, etc.) care urmăresc schimbarea normelor sociale negative ce împiedică localizarea adecvată a așezămintelor de trai independent supervizat (de exemplu în locuri ușor accesibile din punct de vedere al serviciilor disponibile sau mijloacelor de transport adecvate).		
14.1	<i>Aceste activități sunt adresate publicului larg.</i>		
14.2	<i>Aceste activități sunt adresate personalului guvernamental de la nivel național, raional și local.</i>		
15	Există o strategie de advocacy și comunicare care include promovarea de oportunități pentru copii/tineri de a obține rezultate pozitive și a putea face o tranziție de succes către o viață independentă în totalitate.		
Finanțare			Răspunsuri
16	Au fost estimate costurile pentru serviciile de trai independent supervizat.		
17	Costurile pentru serviciile de trai independent supervizat sunt incluse ca linie bugetară în:		
17.1	<i>Bugetul de stat</i>		
17.2	<i>Bugetul local</i>		

18	Fondurile necesare sprijinirii serviciilor de trai independent supervizat au fost alocate conform bugetului (bugetelor) guvernamentale.	
19	Fondurile necesare pentru serviciile de trai independent supervizat au fost disponibilizate conform alocării guvernamentale.	
20	Contribuțiile financiare ale actorilor din sectorul privat ce sprijină serviciile de trai independent supervizat sunt monitorizate de către guvern.	
21	Contribuțiile financiare ale partenerilor de dezvoltare ce sprijină serviciile de trai independent supervizat sunt monitorizate de către guvern.	

Îngrijirea formală în familia extinsă, de prieteni apropiați sau persoane de încredere (Tutela/Curatela)

Conducere și guvernare		Răspunsuri
1	Există prevederi legale în ce privește îngrijirea copilului de către familia extinsă sau de prieteni apropiați ai familiei prin tutelă/curatelă.	În totalitate
1.1	<i>Autorizarea/înregistrarea membrilor familiei extinse sau a prietenilor apropiați ai familiei care îngrijesc un copil prin tutelă/curatelă este legiferată.</i>	În totalitate
2	Există documente de politici sau strategii care cuprind prevederi referitoare la îngrijirea copilului în familia extinsă sau de prieteni apropiați ai familiei prin tutelă/curatelă.	În mare măsură
2.1	<i>Documentele de politici sau strategiile sunt în vigoare (inclusiv anul curent).</i>	În totalitate
2.2	<i>Documentele de politici/strategiile specifică servicii de pregătire specială, sprijin și/sau consiliere pentru tutori/curatori din familia extinsă sau din rândul prietenilor apropiați ai familiei, în timpul și după instituirea tutelei/curatelei.</i>	În mică măsură

2.3	Actorii guvernamentali relevanți au fost ghidați sau instruiți asupra rolului și responsabilităților care le revin în implementarea politicilor / strategiilor naționale.	În mare măsură	
2.4	Actorii neguvernamentali relevanți au fost ghidați sau instruiți asupra rolului și responsabilităților care le revin în implementarea politicilor / strategiilor naționale.		
2.5	Există politici/strategii raionale/locale alinate politicilor/strategiilor naționale.	În mare măsură	
3	Există un sistem de înregistrare a tutorilor/curatorilor din familia extinsă sau din rândul prietenilor apropiați ai familiei care îngrijesc un copil.	Da	
4	Întrebare ce conține două părți:	Conducere și guvernare	Furnizare de servicii
		4.a. Documentele de politici/ strategiile ce includ prevederi referitoare la îngrijirea copilului de către familia extinsă sau de prieteni apropiați ai familiei specifică următoarele:	4.b. În practică se oferă următoarele servicii și/sau se respectă următoarele prevederi:
4.1	Sprijin specializat pentru tutorii/curatorii din familia extinsă sau din rândul prietenilor apropiați ai familiei care îngrijesc un copil cu dizabilități.	Deloc	Deloc
4.2	Părinții și tutorii/curatorii din familia extinsă sau din rândul prietenilor apropiați ai familiei care îngrijesc un copil participă în chestiuni legate de proceduri administrative și judiciare ce vizează deciziile de tutelă/curatelă.	În totalitate	În totalitate
4.3	Se furnizează servicii de pregătire specială, sprijin și/sau consiliere copiilor înainte, în timpul și după plasamentul în tutelă/curatelă.	În mică măsură	În mică măsură
4.4	Opiniilor copiilor li se acordă importanța cuvenită, în conformitate cu vârsta și gradul lor de maturizare, în timpul procedurilor administrative și judiciare ce vizează deciziile de plasament în tutelă/curatelă.	În totalitate	În mică măsură

4.5	<i>Copiii sunt evaluați prin intermediul unor procese standard pentru determinarea gradului de pregătire în vederea ieșirii din tutelă/curatelă.</i>	Deloc	Deloc
Furnizare de servicii		Răspunsuri	
5	Există standarde minime de calitate ce promovează o calitate bună a îngrijirii copilului de către familia extinsă sau de prieteni apropiați ai familiei prin tutelă/curatelă.	În mică măsură	
6	Există un mecanism de monitorizare pentru asigurarea unei bune calități a îngrijirii copilului de către familia extinsă sau de prieteni apropiați ai familiei prin tutelă/curatelă	În mică măsură	
6.1	<i>Activitatea de asigurare a calității îngrijirii de către familia extinsă sau de prietenii apropiați ai familiei prin tutelă/curatelă se face în mod regulat (conform standardelor naționale, dacă există).</i>	În mică măsură	
6.2	<i>Cadrul normativ specifică în mod clar ce se întâmplă dacă membrii familiei extinse sau prietenii apropiați ai familiei care îngrijesc un copil prin tutelă/curatelă nu respectă standardele minime</i>	În mică măsură	
Forța de muncă		Răspunsuri	
7	Următoarele categorii de personal au calificări/profiluri ce corespund rolului și responsabilităților ce le revin în ce privește tutela/curatela exercitată de familia extinsă sau prieteni apropiați ai familiei:		
7.1	<i>Asistenți sociali angajați în sistemul public</i>	În mare măsură	
7.2	<i>Asistenți sociali angajați în sistemul neguvernamental</i>		
7.3	<i>Specialiști în protecția copilului</i>	În totalitate	
7.4	<i>Personal/Lucrători de tineret</i>		
7.5	<i>Personal din domeniul bunăstării sociale</i>		

7.6	<i>Personal /Lucrători în domeniul dezvoltării comunitare</i>	
7.7	<i>Altul? Specificați:</i>	În mică măsură
8	Există mecanisme de instruire pentru îmbunătățirea abilităților personalului implicat în monitorizarea și sprijinirea serviciilor de tutelă/curatelă exercitată de familia extinsă sau prieteni apropiați ai familiei.	În mică măsură
Monitorizare și evaluare (M&E) și sisteme informaționale		Răspunsuri
9	Există un sistem de documentare/înregistrare și urmărire a copiilor aflați în îngrijirea familiei extinse sau prietenilor apropiați ai familiei prin tutelă/curatelă	În mare măsură
10	Rolurile și responsabilitățile pentru colectarea și raportarea datelor referitoare la acești indicatori sunt documentate pentru următoarele grupuri:	În totalitate
10.1	<i>În cadrul ministerului responsabil cu îngrijirea alternativă</i>	În totalitate
10.2	<i>Între minister și actorii neguvernamentali (organizații ale societății civile, sectorul privat, etc.)</i>	
11	Există indicatori standardizați de monitorizare a prevederilor referitoare la îngrijirea prin tutelă/curatelă a copilului de către familia extinsă sau de prietenii apropiați ai familiei	În mică măsură
12	Datele pentru monitorizarea îngrijirii copilului de către familia extinsă sau de prietenii apropiați ai familiei prin tutelă/curatelă se colectează regulat (anual, trimestrial, etc.).	În totalitate
12.1	<i>Colectarea include date de la actorii guvernamentali.</i>	În totalitate
12.2	<i>Colectarea include date de la actorii neguvernamentali.</i>	
13	Este posibilă dezagregarea datelor referitoare la îngrijirea copilului de către familia extinsă sau de prietenii apropiați ai familiei prin tutelă/curatelă în funcție de:	
13.1	<i>Durata tutelei/curatelei de către familia extinsă sau de prietenii apropiați ai familiei</i>	Deloc

13.2	<i>Sexul copilului</i>	În totalitate
13.3	<i>Vârsta copilului</i>	În totalitate
13.4	<i>Localitate (urban/rural)</i>	În totalitate
13.5	<i>Tipul dizabilității</i>	Deloc
13.6	<i>Etnie (dacă e cazul)</i>	
13.7	<i>Altceva? Specificați:</i>	În totalitate
14	Activitățile de asigurare a calității datelor referitoare la îngrijirea copilului de către familia extinsă sau de prieteni apropiați ai familiei prin tutelă/curatelă sunt desfășurate în mod regulat (cel puțin o dată pe an sau conform standardelor naționale aplicabile)	În mică măsură
Norme sociale & practici		Răspunsuri
15	Se desfășoară regulat activități (campanii de conștientizare, instruire, etc.) care urmăresc schimbarea normelor sociale conform cărora tutorii/curatorii din familia extinsă ar trebui să aibă grijă de copil datorită unor obligații morale și astfel să nu fie îndreptățiti să primească nici o asistență financiară sau servicii de sprijin pentru a-și îndeplini responsabilitățile pe care le revin indiferent de situația în care se află (de exemplu, sărăcie, șomaj, etc.).	În mică măsură
15.1	<i>Aceste activități sunt adresate publicului larg.</i>	În mică măsură
15.2	<i>Aceste activități sunt adresate personalului guvernamental de la nivel național, raional și local.</i>	În mare măsură
16	Există o strategie de advocacy și comunicare ce promovează norme pozitive conform cărora îngrijirea copilului în familia extinsă sau de prieteni apropiați ai familiei este cea mai bună a doua opțiune (dacă reintegrarea în familia biologică sau adopția nu sunt posibile).	Deloc
Finanțare		Răspunsuri

17	Au fost estimate costurile pentru îngrijirea copiilor de către familia extinsă sau de prieteni apropiați ai familiei prin tutelă/curatelă.	În mare măsură
18	Costurile pentru îngrijirea copiilor de către familia extinsă sau de prieteni apropiați ai familiei prin tutelă/curatelă sunt incluse ca linie bugetară în:	În totalitate
18.1	<i>Bugetul de stat</i>	
18.2	<i>Bugetul local</i>	În totalitate
19	Fondurile necesare sprijinirii îngrijirii copilului de către familia extinsă sau de prieteni apropiați ai familiei prin tutelă/curatelă au fost alocate conform bugetului (bugetelor) guvernamentale.	În mare măsură
20	Fondurile necesare pentru îngrijirea copiilor de către familia extinsă sau de prieteni apropiați ai familiei prin tutelă/curatelă au fost disponibilizate conform alocării guvernamentale	În mare măsură
21	Contribuțiile financiare ale actorilor din sectorul privat ce sprijină îngrijirea copiilor de către familia extinsă sau de prieteni apropiați ai familiei prin tutelă/curatelă sunt monitorizate de către guvern.	În mică măsură
22	Contribuțiile financiare ale partenerilor de dezvoltare ce sprijină îngrijirea copiilor de către familia extinsă sau de prieteni apropiați ai familiei prin tutelă/curatelă sunt monitorizate de către guvern.	În mică măsură

Îngrijirea neformală în familia extinsă, de prieteni apropiați sau persoane de încredere

Conducere și guvernare		Răspunsuri
1	Există documente de politici sau strategii care cuprind prevederi referitoare la îngrijirea neformală a copilului în familia extinsă sau de prieteni apropiați ai familiei.	În mică măsură
1.1	<i>Documentele de politici sau strategiile sunt în vigoare (inclusiv anul curent).</i>	În totalitate
1.2	<i>Rolul și responsabilitatea de facto a îngrijitorilor neformali din familia extinsă sau din rândul prietenilor apropiați ai familiei este recunoscută în documentele de politici/strategii.</i>	Deloc
1.3	<i>Documentele de politici/strategiile specifică servicii de sprijin și/sau consiliere pentru îngrijitorii neformali din familia extinsă sau din rândul prietenilor apropiați ai familiei.</i>	Deloc
1.4	<i>Actorii guvernamentali și neguvernamentali relevanți implicați în monitorizarea îngrijirii neformale de către familia extinsă sau prieteni apropiați ai familiei au fost ghidați sau instruiți asupra rolului și responsabilităților care le revin în implementarea politicilor / strategiilor naționale</i>	În mică măsură
1.5	<i>Există politici/strategii raionale/locale alinate politicilor/strategiilor naționale.</i>	În mică măsură
2	Documentele de politici/strategiile ce cuprind prevederi referitoare la îngrijirea neformală a copilului de către familia extinsă sau de prieteni apropiați ai familiei descriu rolul guvernului în furnizarea de sprijin și/sau supravegherea acestui aranjament neformal.	În mică măsură
3	Există un sistem de notificare și/sau înregistrare a îngrijitorilor neformali din familia extinsă sau din rândul prietenilor apropiați ai familiei care îngrijesc un copil.	Da
3.1	<i>Autoritățile încurajează membrii familiei extinse sau prietenii apropiați ai familiei care îngrijesc copilul în mod neformal să notifice acest aranjament privat (de ex. prin creșterea nivelului de conștientizare asupra necesității ca acest aranjament să fie cunoscut de autorități în beneficiul copilului)</i>	În mare măsură

3.2	<i>Autoritățile încurajează înregistrarea voluntară a membrilor familiei extinse sau a prietenilor apropiați ai familiei care îngrijesc un copil în mod neformal (de ex. prin oferirea de asistență în pregătirea documentelor, explicarea beneficiilor formalizării aranjamentului de îngrijire, etc.)</i>	În mică măsură
Furnizare de servicii		Răspunsuri
4	Există servicii de sprijin și/sau consiliere pentru familia extinsă sau prietenii apropiați ai familiei care îngrijesc un copil în mod neformal.	În mică măsură
5	Îngrijitorilor din familia extinsă sau din rândul prietenilor apropiați ai familiei care îngrijesc un copil în mod neformal li se oferă acces la serviciile și prestațiile disponibile pentru a-i ajuta să îngrijească și să protejeze copilul.	În mare măsură
Forța de muncă		Răspunsuri
6	Există personal care răspunde de monitorizarea aranjamentelor neformale de îngrijire a unui copil de către familia extinsă sau de prietenii apropiați ai familiei.	În mică măsură
Monitorizare și evaluare (M&E) și sisteme informaționale		Răspunsuri
7	Există indicatori standardizați de monitorizare a aranjamentelor neformale de îngrijire a copilului de familia extinsă sau prietenii apropiați ai familiei.	În mică măsură
8	Rolurile și responsabilitățile pentru colectarea și raportarea datelor referitoare la acești indicatori sunt documentate pentru următoarele grupuri:	
8.1	<i>În cadrul ministerului responsabil cu îngrijirea alternativă</i>	În totalitate
8.2	<i>Între minister și actorii neguvernamentali (organizații ale societății civile, sectorul privat, etc.)</i>	
9	Datele pentru monitorizarea îngrijirii neformale a copilului de către familia extinsă sau de prietenii apropiați ai familiei se colectează regulat (anual, trimestrial, etc.).	În mică măsură
9.1	Colectarea include date atât de la actorii guvernamentali cât și neguvernamentali.	

10	Este posibilă dezagregarea datelor referitoare la îngrijirea neformală a copilului de către familia extinsă sau de prieteni apropiați ai familiei în funcție de:	
10.1	<i>Durata șederii copilului în îngrijire neformală de către familia extinsă sau de prieteni apropiați ai familiei</i>	Deloc
10.2	<i>Sexul copilului</i>	În totalitate
10.3	<i>Vârsta copilului</i>	În totalitate
10.4	<i>Localitate (urban/rural)</i>	În totalitate
10.5	<i>Tipul dizabilității</i>	Deloc
10.6	<i>Etnie (dacă e cazul)</i>	
10.7	<i>Altceva? Specificați:</i>	
11	Activitățile de asigurare a calității datelor referitoare la îngrijirea neformală a copilului de către familia extinsă sau de prieteni apropiați ai familiei sunt desfășurate în mod regulat (cel puțin o dată pe an sau conform standardelor naționale aplicabile)	În mică măsură
Norme sociale & practici		Răspunsuri
12	Există o strategie de advocacy și comunicare ce promovează norme pozitive referitoare la îngrijirea neformală a copilului în familia extinsă sau de prieteni apropiați ai familiei.	Deloc
Finanțare		Răspunsuri
13	Au fost estimate costurile pentru îngrijirea copiilor de către familia extinsă sau de prieteni apropiați ai familiei în mod neformal.	Deloc
14	Costurile pentru îngrijirea copiilor de către familia extinsă sau de prieteni apropiați ai familiei în mod neformal sunt incluse ca linie bugetară în:	Deloc

14.1	<i>Bugetul de stat</i>	Deloc
14.2	<i>Bugetul local</i>	Deloc
15	Fondurile necesare sprijinirii îngrijirii copilului de către familia extinsă sau de prieteni apropiați ai familiei în mod neformal au fost alocate conform bugetului (bugetelor) guvernamentale.	Deloc
16	Fondurile necesare pentru îngrijirea copiilor de către familia extinsă sau de prieteni apropiați ai familiei în mod neformal au fost disponibilizate conform alocării guvernamentale.	Deloc

Adopție

Conducere și guvernare		Răspunsuri
1	Convenția de la Haga asupra protecției copiilor și cooperării în materia adopției a fost ratificată de țara dumneavoastră.	Da
2	Legislația referitoare la adopția internațională este în conformitate cu Convenția de la Haga.	În mare măsură
3	Există documente de politici sau strategii care cuprind prevederi referitoare la adopție.	În mare măsură
3.1	<i>Documentele de politici sau strategiile sunt în vigoare (inclusiv anul curent).</i>	În totalitate
3.2	<i>Documentele de politici/strategiile includ prevederi pentru adopția națională cât și pentru adopția internațională</i>	În totalitate

3.3	<i>Documentele de politici/strategiile prevăd un proces sistematic de determinare a interesului superior al copilului (de ex. gatekeeping) în luarea deciziei de adopție.</i>	În mare măsură
3.4	<i>Documentele de politici/strategiile prevăd un proces/criterii de determinare a cazurilor în care pentru luarea deciziei de adopție trebuie verificat dacă copilul este adoptabil.</i>	În totalitate
3.5	<i>Actorii guvernamentali relevanți au fost ghidați sau instruiți asupra rolului și responsabilităților care le revin în implementarea politicilor / strategiilor naționale.</i>	În mare măsură
3.6	<i>Actorii neguvernamentali relevanți au fost ghidați sau instruiți asupra rolului și responsabilităților care le revin în implementarea politicilor / strategiilor naționale.</i>	În mică măsură
3.7	<i>Există politici/strategii raionale/locale alinate politicilor/strategiilor naționale.</i>	În mică măsură
4	Există un organism/agenție responsabilă pentru luarea deciziilor în materia adopției.	Da
4.1	<i>Acesta asigură că adopția națională se face în conformitate cu standardele naționale.</i>	Da
4.2	<i>Acesta asigură că adopția internațională se face în conformitate cu standardele naționale.</i>	Da
4.3	<i>Organismul/agenția respectivă dispune de un mecanism de cooperare cu autoritățile din țările ce primesc copii adoptați internațional</i>	În mare măsură
5	Există criteriile de acreditare sau autorizare a agențiilor care sunt implicate în procesul de adopție a copiilor.	În mare măsură
5.1	<i>Referitoare la agențiile implicate în adopția națională</i>	
5.2	<i>Referitoare la agențiile implicate în adopția internațională</i>	În mare măsură
6	Există un cadru normativ la nivel național pentru autorizarea/înregistrarea adoptatorilor.	În mare măsură

6.1	<i>Referitoare la agențiile implicate în adopția națională</i>		
6.2	<i>Referitoare la agențiile implicate în adopția internațională</i>	În mare măsură	
7	Există un sistem care documentează adoptatorii autorizați/înregistrați.	În totalitate	
8	Există plafoane maxime pentru onorarii, taxe, contribuții sau donații solicitate de către actorii de stat sau privați, instituții și indivizi pentru serviciile de adopție internațională.	Da	
9	Există un cadru normativ la nivel național care asigură derularea unui proces clar și documentat de determinare a eligibilității unui copil pentru adopție.	Da	
		Conducere și guvernare	Furnizare de servicii
	Întrebare ce conține două părți:	11.a. Documentele de politici/strategiile care cuprind prevederi referitoare la adopție specifică următoarele:	11.b. Următoarele servicii și prevederi din documentele de politici/strategii sunt furnizate, respectiv respectate în practică:
11.1	<i>Servicii de pregătire specială, sprijin și/sau consiliere pentru adoptatori înainte, în timpul și după adopție.</i>	Da	Da
11.2	<i>Sprijin specializat pentru adoptatorii copiilor cu dizabilități</i>	Nu	Nu
11.3	<i>Îngrijitorii participă în chestiuni referitoare la procedurile administrative și judiciare referitoare la adopția copilului.</i>	În mare măsură	În mică măsură
11.4	<i>Servicii de pregătire specială, sprijin și/sau consiliere pentru copii înainte, în timpul și după adopție.</i>	În mică măsură	În mică măsură
11.5	<i>Opiniilor copiilor li se acordă importanța cuvenită, în conformitate cu vârsta și gradul lor de maturizare, în timpul procedurilor administrative și judiciare ce vizează deciziile de adopție</i>	În mare măsură	În mică măsură

Furnizare de servicii		Răspunsuri
12	Există standarde minime de calitate ce promovează calitatea plasamentelor în adopție.	În mică măsură
12.1	<i>Standardele minime de calitate sunt utilizate pentru a ghida furnizarea de servicii de către actorii guvernamentali</i>	În mare măsură
12.2	<i>Standardele minime de calitate sunt utilizate pentru a ghida furnizarea de servicii de către actorii neguvernamentali.</i>	În mare măsură
13	Există mecanisme de monitorizare post-adopție	În mare măsură
13.1	<i>pentru adopția națională</i>	În mare măsură
13.2	<i>pentru adopția internațională</i>	În mare măsură
14	Adopțiile realizate în ultimele 12 luni sunt autorizate/înregistrate.	În totalitate
Forța de muncă		Răspunsuri
15	Următoarele categorii de personal au calificări/profiluri ce corespund rolului și responsabilităților ce le revin în ce privește adopția:	
15.1	<i>Asistenți sociali angajați în sistemul public</i>	În mică măsură
15.2	<i>Asistenți sociali angajați în sistemul neguvernamental</i>	În mică măsură
15.3	<i>Specialiști în protecția copilului</i>	În mare măsură
15.4	<i>Juriști / Personal din departamentul juridic</i>	În mică măsură
15.5	<i>Altul? Specificați:</i>	
16	Există mecanisme de instruire pentru îmbunătățirea abilităților personalului implicat în monitorizarea și sprijinirea plasamentului copilului în adopție.	În mică măsură

Monitorizare și evaluare (M&E) și sisteme informaționale		Răspunsuri
17	Există indicatori standardizați de monitorizare a prevederilor referitoare la adopția națională și internațională.	În mare măsură
18	Rolurile și responsabilitățile pentru colectarea și raportarea datelor referitoare la acești indicatori sunt documentate pentru următoarele grupuri:	
18.1	<i>În cadrul ministerului responsabil cu îngrijirea alternativă</i>	În totalitate
18.2	<i>Între minister și actorii neguvernamentali (organizații ale societății civile, sectorul privat, etc.)</i>	
19	Datele pentru monitorizarea adopțiilor se colectează regulat (anual, trimestrial, etc.).	În totalitate
19.1	<i>Colectarea include date de la actorii guvernamentali.</i>	În totalitate
19.2	<i>Colectarea include date de la actorii neguvernamentali.</i>	
20	Este posibilă dezagregarea datelor referitoare la adopție în funcție de:	
20.1	<i>Adopție națională și adopție internațională</i>	În totalitate
20.2	<i>Localizarea geografică a plasamentului în adopție a copilului</i>	În totalitate
20.3	<i>Sexul copilului</i>	În totalitate
20.4	<i>Vârsta copilului</i>	În totalitate
20.5	<i>Tipul dizabilității</i>	În mare măsură
20.6	<i>Etnie (dacă e cazul)</i>	
20.7	<i>Altceva? Specificați:</i>	

21	Activitățile de asigurare a calității datelor referitoare la adopție sunt desfășurate în mod regulat (cel puțin o dată pe an sau conform standardelor naționale aplicabile)	În totalitate
Norme sociale & practici		Răspunsuri
22	Se desfășoară regulat activități (campanii, etc.) ce promovează norme pozitive referitoare la adopție ca o formă permanentă de îngrijire a copilului lipsit de îngrijire părintească (în cazul în care reintegrarea în familia biologică nu este posibilă).	În mică măsură
23	Există o strategie de advocacy și comunicare pentru promovarea de norme pozitive referitoare la adopție	Deloc
23.1	<i>Strategia urmărește creșterea numărului de copii vulnerabili adoptați (de ex. copii cu dizabilități, copii cu boli cronice, etc.).</i>	Deloc
23.2	<i>Strategia urmărește creșterea nivelului de conștientizare a personalului și adoptatorilor asupra faptului că adopția internațională e permisă doar atunci când adopția națională nu e posibilă.</i>	Deloc
Finanțare		Răspunsuri
24	Au fost estimate costurile pentru serviciile de adopție.	În mică măsură
25	Costurile pentru serviciile de adopție sunt incluse ca linie bugetară în:	
25.1	<i>Bugetul de stat</i>	În mică măsură
25.2	<i>Bugetul local</i>	În mică măsură
26	Fondurile necesare sprijinirii plasamentului copiilor în adopție au fost alocate conform bugetului (bugetelor) guvernamentale.	
27	Fondurile necesare sprijinirii plasamentului copiilor în adopție au fost disponibilizate conform alocării guvernamentale.	În mică măsură

Reunificarea și reintegrarea în familie

Conducere și guvernare		Răspunsuri		
1	Există prevederi legale referitoare la reunificarea familiei/reintegrarea în familie.	În mare măsură		
2	Există documente de politici sau strategii care cuprind prevederi referitoare la reunificarea și reintegrarea în familie	În mare măsură		
2.1	<i>Documentele de politici sau strategiile sunt în vigoare (inclusiv anul curent).</i>	În totalitate		
2.2	<i>Actorii guvernamentali relevanți au fost ghidați sau instruiți asupra rolului și responsabilităților care le revin în implementarea politicilor / strategiilor naționale.</i>	În mare măsură		
2.3	<i>Actorii neguvernamentali relevanți au fost ghidați sau instruiți asupra rolului și responsabilităților care le revin în implementarea politicilor / strategiilor naționale.</i>	În mare măsură		
2.4	<i>Există politici/strategii raionale/locale aliniate politicilor/strategiilor naționale.</i>	În mică măsură		
3	Documentele de politici/strategiile care cuprind prevederi referitoare la reunificarea familiei / reintegrarea în familie specifică următoarele:			
3.1	<i>Un proces sistematic de determinare a interesului superior al copilului (de ex. gatekeeping) în luarea deciziei de reunificare a familiei.</i>	În mare măsură		
3.2	<i>Un proces de implicare a copiilor în deciziile de reunificare (de ex. perioada sau plasamentul).</i>	Da		
3.3	<i>Ghiduri pentru elaborarea unui plan de tranziție care să includă pregătirea familiilor și a copiilor pentru reunificare</i>	În mare măsură		
4	Întrebare ce conține două părți:	<table border="1"> <tr> <td>Conducere și guvernare</td> <td>Furnizare de servicii</td> </tr> </table>	Conducere și guvernare	Furnizare de servicii
Conducere și guvernare	Furnizare de servicii			

		4.a. Documentele de politici/strategiile care cuprind prevederi referitoare la reunificarea familiei / reintegrarea în familie specifică următoarele:	4.b. Următoarele servicii și prevederi din documentele de politici/strategii sunt furnizate, respectiv respectate în practică:
4.1	<i>Servicii pentru familii înainte și după reunificare (asistență psihologică, financiară, etc.).</i>	În mare măsură	În mare măsură
4.2	<i>Sprijin specializat pentru reintegrarea copiilor cu dizabilitati</i>	În mare măsură	În mare măsură
4.3	<i>Servicii de pregătire specială, sprijin și/sau consiliere pentru copii înainte, în timpul și după reunificare.</i>	În mare măsură	În mare măsură
4.4	<i>Opiniilor copiilor li se acordă importanța cuvenită, în conformitate cu vârsta și gradul lor de maturizare, în timpul procedurilor administrative și judiciare ce vizează deciziile de reunificare.</i>	În mare măsură	În mare măsură
Furnizare de servicii		Răspunsuri	
5	Există standarde minime de calitate ce promovează calitatea reintegrării și reunificării familiei.	În mare măsură	
5.1	<i>Standardele minime de calitate sunt utilizate pentru a ghida furnizarea de servicii de către actorii guvernamentali.</i>	În mare măsură	
5.2	<i>Standardele minime de calitate sunt utilizate pentru a ghida furnizarea de servicii de către actorii neguvernamentali.</i>	În mică măsură	
6	Există un mecanism de monitorizare pentru asigurarea unei bune calități a serviciilor de reunificare/reintegrare în familie	În mică măsură	
6.1	<i>Activitatea de asigurare a calității serviciilor de reintegrare se face în mod regulat (conform standardelor naționale, dacă există).</i>	În mică măsură	

6.2	Cadrul normativ specifică în mod clar ce se întâmplă dacă furnizorii de servicii nu respectă standardele minime.	În mare măsură
Forța de muncă		Răspunsuri
7	Următoarele categorii de personal au calificări/profiluri ce corespund rolului și responsabilităților ce le revin în ce privește reunificarea familiei/reintegrarea în familie:	
7.1	<i>Asistenți sociali angajați în sistemul public</i>	În mare măsură
7.2	<i>Asistenți sociali angajați în sistemul neguvernamental</i>	În mare măsură
7.3	<i>Specialiști în protecția copilului</i>	În mare măsură
7.4	<i>Personal medical</i>	În mică măsură
7.5	<i>Terapeuți</i>	În mică măsură
7.6	<i>Educatori</i>	În mare măsură
7.7	<i>Personal/Lucrători de tineret</i>	În mică măsură
7.8	<i>Personal din domeniul bunăstării sociale</i>	
7.9	<i>Personal /Lucrători în domeniul dezvoltării comunitare</i>	
7.10	<i>Altul? Specificați:</i>	În mare măsură
8	Există mecanisme de instruire pentru îmbunătățirea abilităților personalului implicat în monitorizarea și sprijinirea reunificării familiei și/sal integrării în familie.	Deloc
Monitorizare și evaluare (M&E) și sisteme informaționale		Răspunsuri
9	Există indicatori standardizați de monitorizare a prevederilor referitoare la reunificarea și reintegrarea copilului în familie.	În mică măsură

10	Rolurile și responsabilitățile pentru colectarea și raportarea datelor referitoare la acești indicatori sunt documentate pentru următoarele grupuri:	
10.1	<i>În cadrul ministerului responsabil cu îngrijirea alternativă</i>	În mare măsură
10.2	<i>În rîndul ministerelor relevante</i>	În mică măsură
10.3	<i>Între minister și actorii neguvernamentali (organizații ale societății civile, sectorul privat, etc.)</i>	Deloc
11	Datele pentru monitorizarea serviciilor/programelor de reunificare/reintegrare se colectează regulat (anual, trimestrial, etc.).	În mare măsură
11.1	<i>Colectarea include date de la actorii guvernamentali.</i>	În totalitate
11.2	<i>Colectarea include date de la actorii neguvernamentali.</i>	În mică măsură
12	Există date care urmăresc în mod regulat numărul copiilor din perioada de pre-reunificare până după reunificare	În mică măsură
13	Este posibilă dezagregarea datelor referitoare la reunificarea și reintegrarea copilului în familie în funcție de:	
13.1	<i>Durata șederii în familie (permanent sau pe o perioadă limitată, după care s-au reîntors în sistemul de protecție)</i>	Deloc
13.2	<i>Tipul de îngrijire înainte de reunificare (de tip familial, de tip rezidențial, îngrijire în familia extinsă, etc.)</i>	În mică măsură
13.3	<i>Sexul copilului</i>	În totalitate
13.4	<i>Vârsta copilului</i>	În totalitate
13.5	<i>Localitate (urban/rural)</i>	În totalitate
13.6	<i>Tipul dizabilității</i>	Deloc

13.7	<i>Etnie (dacă e cazul)</i>	Deloc
13.8	<i>Altceva? Specificați:</i>	
14	Activitățile de asigurare a calității datelor referitoare la reunificarea și reintegrarea copilului în familie sunt desfășurate în mod regulat (cel puțin o dată pe an sau conform standardelor naționale aplicabile).	Deloc
Norme sociale & practici		Răspunsuri
15	Se desfășoară regulat activități (campanii de conștientizare, instruirii, etc.) care urmăresc prioritizarea reunificării/reintegrării în familie față de plasamentul copilului în îngrijire rezidențială sau altă formă de îngrijire alternativă.	În mare măsură
15.1	<i>Aceste activități sunt adresate publicului larg.</i>	În mare măsură
15.2	<i>Aceste activități sunt adresate personalului guvernamental de la nivel național, raional și local.</i>	În mare măsură
15.3	<i>Aceste activități sunt adresate personalului care îngrijește în mod nemijlocit copiii.</i>	În mare măsură
16	Există o strategie de advocacy și comunicare care include promovarea reunificării familiei / reintegrării în familie.	Deloc
Finanțare		Răspunsuri
17	Au fost estimate costurile pentru serviciile de reunificare și reintegrare a copilului în familie.	În mică măsură
18	Costurile pentru reunificarea și reintegrarea copilului în familie sunt incluse ca linie bugetară în:	În mare măsură
18.1	<i>Bugetul de stat</i>	În mare măsură
18.2	<i>Bugetul local</i>	În mare măsură

19	Fondurile necesare sprijinirii reunificării și reintegrării copilului în familie au fost alocate conform bugetului (bugetelor) guvernamentale.	În mică măsură
20	Fondurile necesare sprijinirii reunificării și reintegrării copilului în familie au fost disponibilizate conform alocării guvernamentale.	În mare măsură
21	Contribuțiile financiare ale actorilor din sectorul privat ce sprijină reunificarea și reintegrarea copilului în familie sunt monitorizate de către guvern.	Deloc
22	Contribuțiile financiare ale partenerilor de dezvoltare ce sprijină reunificarea și reintegrarea copilului în familie sunt monitorizate de către guvern.	Deloc

Dezinstituționalizarea sistemului

Conducere și guvernare		Răspunsuri
1	Există prevederi legale referitoare la trecerea de la îngrijirea rezidențială la cea în familie.	În totalitate
2	Există prevederi legale ce previn înființarea de instituții rezidențiale de dimensiuni mari.	
3	Există documente de politici sau strategii care cuprind prevederi referitoare la dezinstituționalizarea sistemului de îngrijire formală.	În totalitate
3.1	<i>Documentele de politici sau strategiile sunt în vigoare (inclusiv anul curent).</i>	În totalitate
3.2	<i>Documentele de politici/strategiile țin cont de nevoile copiilor cu dizabilități și alte nevoi speciale.</i>	În totalitate
3.3	<i>Documentele de politici/strategiile acordă prioritate dezinstituționalizării copiilor cu vârsta de 0-3 ani</i>	Da
3.4	<i>Actorii guvernamentali relevanți au fost ghidați sau instruiți asupra rolului și responsabilităților care le revin în implementarea politicilor / strategiilor naționale.</i>	În mare măsură

3.5	<i>Actorii neguvernamentali relevanți au fost ghidați sau instruiți asupra rolului și responsabilităților care le revin în implementarea politicilor / strategiilor naționale.</i>	În totalitate
4	Există un organ oficial de stat responsabil pentru supravegherea procesului de dezinstituționalizare a sistemului.	Da
4.1	<i>Acest organ este multi-sectorial, incluzând toate agențiile guvernamentale relevante în componența sa.</i>	În totalitate
5	Există ghiduri prezintă modul în care se poate închide sau transforma o instituție rezidențială.	Da
5.1	<i>Personalul ce lucrează în instituțiile rezidențiale a fost orientat/instruit în ce privește conținutul acestor ghiduri.</i>	În mare măsură
5.2	<i>Există mecanisme de monitorizare a închiderii/transformării instituțiilor rezidențiale (calendarul închiderii/transformării, raportare, monitorizare la fața locului, etc.).</i>	În mare măsură
Monitorizare și evaluare (M&E) și sisteme informaționale		Răspunsuri
6	Există indicatori de măsurare a progresului înregistrat în dezinstituționalizarea sistemului.	În mare măsură
7	Rolul și responsabilitățile pentru colectarea și raportarea datelor referitoare la acești indicatori sunt documentate pentru următoarele grupuri:	
7.1	<i>În cadrul ministerului responsabil cu îngrijirea alternativă</i>	În totalitate
7.2	<i>În rîndul ministerelor relevante</i>	În mică măsură
7.3	<i>Între minister și actorii neguvernamentali (organizații ale societății civile, sectorul privat, etc.)</i>	În totalitate
8	Datele pentru monitorizarea procesului de dezinstituționalizare a sistemului se colectează regulat (anual, trimestrial, etc.).	În totalitate
Norme sociale & practici		Răspunsuri

9	O anchetă (sau echivalent) asupra cunoștințelor, atitudinilor și practicilor, ce include norme și comportamente referitoare la îngrijirea alternativă, este derulată periodic (conform standardelor naționale).	În mică măsură
10	Se desfășoară regulat activități (campanii de conștientizare, instruire, etc.) care vizează schimbarea normelor sociale negative referitoare la instituționalizarea copilului (de ex. prioritizarea îngrijirii rezidențiale în loc de cea în familie)	În mare măsură
10.1	<i>Aceste activități sunt adresate publicului larg.</i>	În mare măsură
10.2	<i>Aceste activități sunt adresate personalului guvernamental de la nivel național, raional și local.</i>	În mare măsură
10.3	<i>Aceste activități sunt adresate personalului care îngrijește în mod nemijlocit copiii.</i>	În totalitate
11	Există o strategie de advocacy și comunicare pentru promovarea unor norme sociale pozitive referitoare la îngrijirea alternativă, alta decât instituționalizarea.	Deloc
Forța de muncă		Răspunsuri
12	Sunt oferite oportunități de recalificare sau redistribuire (acolo unde e posibil) a îngrijitorilor și altor categorii de personal angajat în instituții rezidențiale de mari dimensiuni.	În mare măsură
Finanțare		Răspunsuri
13	Au fost estimate costurile pentru tranziția la un sistem care acordă prioritate îngrijirii în familie	În mare măsură
14	Costurile pentru tranziția la un sistem care acordă prioritate îngrijirii în familie sunt incluse ca linie bugetară în:	Deloc
14.1	<i>Bugetul de stat</i>	
14.2	<i>Bugetul local</i>	
15	Fondurile pentru sprijinirea tranziției la un sistem care acordă prioritate îngrijirii în familie au fost alocate conform bugetului (bugetelor) guvernamental.	

16	Fondurile pentru sprijinirea tranziției la un sistem care acordă prioritate îngrijirii în familie au fost disponibilizate conform alocării guvernamentale.	
17	Există un plan/strategie de redirectionare a economiilor rezultate din închiderea instituțiilor către servicii comunitare de sprijin a copiilor în familie.	Deloc
18	Fondurile economisite prin închiderea instituțiilor sunt utilizate pentru dezvoltarea unor servicii de prevenire și/sau altor servicii de îngrijire alternativă.	În mică măsură
19	Contribuțiile financiare ale actorilor din sectorul privat ce sprijină tranziția la un sistem care acordă prioritate îngrijirii în familie sunt monitorizate de către guvern.	
20	Contribuțiile financiare ale partenerilor de dezvoltare ce sprijină tranziția la un sistem care acordă prioritate îngrijirii în familie sunt monitorizate de către guvern.	În mică măsură

ANEXA F. REFERINȚE

A. LEGISLAȚIE

Drepturile copilului:

- Legea nr. 338 din 15.12.1994 privind drepturile copilului,
<http://lex.justice.md/index.php?action=view&view=doc&lang=1&id=311654>

Asistență socială, servicii sociale, servicii intersectoriale:

- Legea nr. 547 din 25.12.2003 a asistenței sociale,
<http://lex.justice.md/index.php?action=view&view=doc&lang=1&id=312847>
- Legea nr. 133-XVI din 13.06.2008 cu privire la ajutorul social,
<http://lex.justice.md/viewdoc.php?id=329197&lang=1>
- Legea nr. 123 din 18.06.2010 cu privire la serviciile sociale,
<http://lex.justice.md/index.php?action=view&view=doc&lang=1&id=335808>
- Legea nr. 129 din 8.06.2012 privind acreditarea prestatorilor de servicii sociale,
<http://lex.justice.md/index.php?action=view&view=doc&lang=1&id=344610>
- Hotărârea de Guvern nr. 816 din 30.06.2016 pentru aprobarea Regulamentului-cadru privind organizarea și funcționarea serviciilor de intervenție timpurie și a standardelor minime de calitate pentru serviciile de intervenție timpurie, <http://lex.justice.md/index.php?action=view&view=doc&lang=1&id=365709>

Protecția copilului în situație de risc și a copiilor separați de părinți:

- Legea nr. 140 din 14.06.2013 privind protecția specială a copiilor aflați în situație de risc și a copiilor separați de părinți,
<http://lex.justice.md/index.php?action=view&view=doc&lang=1&id=348972>
- Hotărârea de Guvern nr. 270/2014 cu privire la aprobarea Instrucțiunilor privind mecanismul intersectorial de cooperare pentru identificarea, evaluarea, referirea, asistența și monitorizarea copiilor victime și potențiale victime ale violenței, neglijării, exploatării și traficului,
<http://lex.justice.md/index.php?action=view&view=doc&lang=1&id=352587>
- Hotărârea de Guvern nr. 7/2016 cu privire la aprobarea Regulamentului-cadru privind organizarea și funcționarea Comisiei pentru protecția copilului aflat în dificultate,
<http://lex.justice.md/index.php?action=view&view=doc&lang=1&id=362785>
- Hotărârea de Guvern nr. 889 din 11.11.2013 pentru aprobarea Regulamentului-cadru cu privire la organizarea și funcționarea Serviciului social de sprijin pentru familiile cu copii,
<http://lex.justice.md/index.php?action=view&view=doc&lang=1&id=350352>

- Hotărârea de Guvern nr. 780 din 28.09.2014 cu privire la aprobarea Standardelor minime de calitate privind Serviciul social de sprijin pentru familiile cu copii,
<http://lex.justice.md/index.php?action=view&view=doc&lang=1&id=354884>
- Hotărârea de Guvern nr. 1019 din 02.09.2008 pentru aprobarea Standardelor minime de calitate privind serviciile sociale prestate în cadrul centrelor maternale, <http://lex.justice.md/md/329066/>
- Hotărârea de Guvern nr. 722 din 22.09.2011 pentru aprobarea Regulamentului-cadru privind organizarea și funcționarea Serviciului social „Echipă mobilă” și a standardelor minime de calitate,
<http://lex.justice.md/viewdoc.php?action=view&view=doc&id=340345&lang=1>

Forme alternative de îngrijire:

A. Tutelă/Curatelă

- Hotărârea de Guvern nr. 581 din 25.05.2006 pentru aprobarea Regulamentului cu privire la condițiile de stabilire și plată a indemnizațiilor pentru copiii adoptați și cei aflați sub tutelă/curatelă,
<http://lex.justice.md/index.php?action=view&view=doc&lang=1&id=316122>

B. Îngrijire de tip familial

- Hotărârea de Guvern nr. 937 din 12.07.2002 pentru aprobarea Regulamentului casei de copii de tip familial,
<http://lex.justice.md/index.php?action=view&view=doc&lang=1&id=296958>
- Hotărârea de Guvern nr. 1733 din 31.12.2002 cu privire la normele de asigurare materială a copiilor orfani și celor rămași fără ocrotire părintească din casele de copii de tip familial,
<http://lex.justice.md/index.php?action=view&view=doc&lang=1&id=294526>
- Hotărârea de Guvern nr. 812 din 02.07.2003 cu privire la aprobarea Standardelor minime de calitate pentru casele de copii de tip familial,
<http://lex.justice.md/index.php?action=view&view=doc&lang=1&id=304878>
- Hotărârea de Guvern nr. 924 din 31.12.2009 cu privire la alocațiile pentru copiii plasați în serviciul de asistență parentală profesionistă,
<http://lex.justice.md/index.php?action=view&view=doc&lang=1&id=333273>
- Hotărârea de Guvern nr. 760 din 17.09.2014 pentru aprobarea Regulamentului-cadru cu privire la organizarea și funcționarea Serviciului de asistență parentală profesionistă și a standardelor minime de calitate, <http://lex.justice.md/index.php?action=view&view=doc&lang=1&id=354816>

C. Plasament în instituții rezidențiale

- Hotărârea de Guvern nr. 432 din 20.04.2007 pentru aprobarea Standardelor minime de calitate privind îngrijirea, educarea și socializarea copiilor din instituțiile de tip rezidențial,
<http://lex.justice.md/index.php?action=view&view=doc&lang=1&id=323597>

Case comunitare:

- Hotărârea de Guvern nr. 851 din 8.10.2014 cu privire la aprobarea Regulamentului privind stabilirea și plata indemnizației zilnice pentru copiii plasați în Casa comunitară pentru copii în situație de risc, <http://lex.justice.md/index.php?action=view&view=doc&lang=1&id=355176>
- Hotărârea de Guvern nr. 529 din 13.07.2014 cu privire la aprobarea standardelor minime de calitate pentru Serviciul social „Casă comunitară pentru copii în situație de risc”, <http://lex.justice.md/index.php?action=view&view=doc&lang=1&id=353752>
- Hotărârea de Guvern nr. 52 din 17.01.2013 privind aprobarea Regulamentului-cadru cu privire la organizarea și funcționarea Serviciului social Casa comunitară pentru copii în situație de risc, <http://lex.justice.md/index.php?action=view&view=doc&lang=1&id=346425>

Centre de plasament temporar:

- Hotărârea de Guvern nr. 1018 din 13.09.2004 cu privire la aprobarea Regulamentului-cadru al Centrului de plasament temporar al copilului, <http://lex.justice.md/index.php?action=view&view=doc&lang=1&id=295609>
- Hotărârea de Guvern nr. 450 din 28.04.2006 pentru aprobarea Standardelor minime de calitate privind îngrijirea, educarea și socializarea copilului din Centrul de plasament temporar, <http://lex.justice.md/index.php?action=view&view=doc&lang=1&id=316030>
- Hotărârea de Guvern nr. 823 din 04.07.2008 privind aprobarea Standardelor minime de calitate pentru serviciile sociale prestate în centrele de plasament pentru copii cu dizabilități, <http://lex.justice.md/index.php?action=view&view=doc&lang=1&id=328489>

Adopție:

- Hotărârea Parlamentului nr. 1468 din 29.01.1998 cu privire la aderarea Republicii Moldova la Convenția asupra protecției copiilor și cooperării în materia adopției internaționale și la Convenția asupra aspectelor civile ale răpirii internaționale de copii, <http://lex.justice.md/index.php?action=view&view=doc&lang=1&id=308091>
- Legea nr. 99 din 28.05.2010 privind regimul juridic al adopției, <http://lex.justice.md/index.php?action=view&view=doc&lang=1&id=335424>

B. DOCUMENTE DE POLITICI

Strategia pentru protecția copilului pe anii 2014-2020, <http://lex.justice.md/md/353459/>

Planul de acțiuni pentru anii 2016-2020 privind implementarea Strategiei pentru protecția copilului pe anii 2014-2020, <http://lex.justice.md/viewdoc.php?action=view&view=doc&id=365755&lang=1>

Strategia intersectorială de dezvoltare a abilităților și competențelor parentale pentru anii 2016-2022, <http://lex.justice.md/index.php?action=view&view=doc&lang=1&id=366978>

Strategia de dezvoltare a educației pentru anii 2014-2020 „Educația-2020”, <http://lex.justice.md/viewdoc.php?action=view&view=doc&id=355494&lang=1>

Programul național de incluziune socială a persoanelor cu dizabilități pentru anii 2017-2022, <http://lex.justice.md/index.php?action=view&view=doc&lang=1&id=371431>

C. ALTE DOCUMENTE

CELCIS. (2012). Moving forward: Implementing the guidelines for the alternative care of children.

Family for Every Child (2016). Guidelines on children’s reintegration.

Ministerul Sănătății, Muncii și Protecției Sociale. (2017). Raportul social anual 2016.

ANEXA G. RECOMANDĂRI DETALIATE

Recomandări pe componente de sistem		Domenii de îngrijire
Conducere și guvernare		
1.	Consolidarea capacității Consiliului Național pentru Protecția Drepturilor Copilului ca autoritatea națională responsabilă pentru coordonarea multisectorială și supravegherea politicilor privind îngrijirea alternativă.	Aspecte transversale
2.	Sprijin pentru autoritățile raionale în alinierea strategiilor acestora la strategiile/politicile naționale, inclusiv prin revizuirea Strategiei pentru Protecția Copilului 2014-2020 și Strategiei „Educația 2020” și a planurilor de acțiuni în urma evaluării intermediare a acestora	Aspecte transversale
3.	Modificarea cadrului legislativ pentru asigurarea reprezentării legale a copiilor plasați în servicii de îngrijire alternativă gestionate de ONG-uri și organizații religioase	Aspecte transversale
4.	Stabilirea criteriilor/instrumentelor de identificare a gradului de risc iminent pentru copii pentru evitarea plasamentului în servicii care nu sunt conforme interesului lor superior	Aspecte transversale
5.	Crearea unui mecanism de reglementare a separării fraților/surorilor	Aspecte transversale
6.	Formularea explicită în legislație a "circumstanțelor specifice" care ar justifica plasamentul unui copil cu vârsta de până la 3 ani în instituții rezidențiale	Aspecte transversale
7.	Reglementarea unui mecanism de contractare a programelor și serviciilor furnizate de ONG-uri	Aspecte transversale
8.	Reconsiderarea rolului preventiv al prestațiilor sociale în legislația aferentă (prioritizarea prevenirii în schimbul abordării riscurilor după ce acestea s-au materializat deja)	Prevenire
9.	Îmbunătățirea cadrului legislativ privind serviciile pentru copiii născuți în detenție	Prevenire
10.	Revizuirea cadrului legislativ pentru a permite furnizorilor de servicii sociale să redepună cererea de acreditare (dacă nu le-a fost acordată la prima solicitare)	Prevenire

Recomandări pe componente de sistem		Domenii de îngrijire
11.	Adoptarea unui moratoriu privind instituționalizarea copiilor cu vârste de până la trei ani	Îngrijire de tip rezidențial
12.	Continuarea reformelor în domeniul îngrijirii de tip rezidențial, focalizate pe transformarea instituțiilor de tip vechi	Îngrijire de tip rezidențial
13.	Îmbunătățirea cadrului legislativ referitor la instituțiile rezidențiale private	Îngrijire de tip rezidențial
14.	Elaborarea cadrului legislativ pentru traiul independent supervizat	Trai independent supervizat
15.	Examinarea efectelor Legii 66/2017 (care a modificat câteva acte normative, precum Codul Civil, Codul Familiei, Legea 1402/1997 privind sănătatea mintală, etc.) asupra tutelei / curatelei (a introdus câteva concepte noi și se pare că a împiedicat adoptarea unor amendamente necesare cu privire la tutelă) și, dacă va fi necesar, abrogarea articolelor în cauză.	Îngrijirea formală a copilului de către familia extinsă sau de prieteni apropiați ai familiei (Tutelă/ Curatelă)
16.	Elaborarea cadrului legislativ privind îngrijirea neformală a copilului de către familia extinsă sau de prieteni apropiați ai familiei, precum plasamentul custodial, mecanismul de supraveghere, notificarea/înregistrarea, etc.	Îngrijirea neformală a copilului de către familia extinsă sau de prieteni apropiați ai familiei
17.	Recunoașterea rolului îngrijirii neformale a copilului de către familia extinsă sau de prieteni apropiați ai familiei în documentele de politici și introducerea sprijinului și a consilierii specifice atât pentru îngrijitori, cât și pentru copii	Îngrijirea neformală a copilului de către familia extinsă sau de prieteni apropiați ai familiei
18.	Introducerea unui proces standardizat de evaluare a copiilor pentru a determina dacă și când aceștia sunt pregătiți pentru a ieși din serviciul de tutelă/curatelă	Îngrijirea formală a copilului de către familia extinsă sau de prieteni apropiați ai familiei (Tutelă/ Curatelă)
19.	Stabilirea unui sistem de înregistrare a aranjamentelor de îngrijire neformală a copilului și clarificarea rolului și a responsabilităților guvernului privind aceste forme de îngrijire	Alte forme de îngrijire

Recomandări pe componente de sistem		Domenii de îngrijire
20.	Clarificarea prin lege a rolurilor și responsabilităților privind sprijinul post-adoptie acordat copiilor pentru adaptarea în noua familie	Adopție
21.	Crearea mecanismelor juridice prietenoase copiilor, în special privind adopția	Adopție
22.	Reactivarea Consiliului de Coordonare a Reformei Sistemului Rezidențial de Îngrijire a Copilului și Dezvoltării Educației Incluzive pentru a facilita coordonarea intersectorială necesară dezinstituționalizării copiilor cu deficiențe severe	Dezinstituționalizarea sistemului
Furnizarea de servicii		
23.	Asigurarea dezvoltării echilibrate a rețelei de servicii sociale din țară (în baza unui pachet minim de servicii sociale), corelate la numărul de copii plasați în instituțiile din raion și cu alte servicii relevante (ex. pachet minim de servicii educaționale)	Aspecte transversale
24.	Sprijinirea furnizorilor de servicii pentru ca aceștia să respecte standardele minime de calitate, inclusiv prin intermediul unei mai bune monitorizări și înregistrării indicatorilor de performanță în SIAAS	Aspecte transversale
25.	Stabilirea unui sistem independent de evaluare a calității serviciilor	Aspecte transversale
26.	Îmbunătățirea calității și examinarea cu regularitate a planurilor individuale de asistență a copiilor aflați în îngrijire alternativă, în special a celor care se află în instituții	Aspecte transversale
27.	Elaborarea procedurilor de management de caz specializat și a serviciilor de sprijin pentru copiii și îngrijitorii cu dizabilități	Aspecte transversale
28.	Acreditarea tuturor serviciilor de îngrijire alternativă; acordarea de sprijin pentru a face posibilă acreditarea	Aspecte transversale
29.	Asigurarea funcționării corespunzătoare a mecanismelor de plângeri/reclamații pentru copiii aflați în îngrijire formală	Aspecte transversale
30.	Extinderea serviciului de sprijin familial în toate raioanele	Prevenire
31.	Îmbunătățirea abilităților parentale, inclusiv prin programe parentale și instruire pentru părinți (în special pentru părinții cu dizabilități, părinți singuri și părinți adolescenți); adoptarea unui plan de acțiune pentru	Prevenire

Recomandări pe componente de sistem		Domenii de îngrijire
	implementarea strategiei naționale relevante pentru dezvoltarea abilităților și competențelor parentale	
32.	Dezvoltarea de programe care să abordeze problematica abuzului de alcool și droguri	Prevenire
33.	Asigurarea unei mase critice de asistenți parentali profesioniști în toate raioanele	Îngrijire de tip familial
34.	Dezvoltarea serviciilor de sprijin și consiliere pentru copii și pentru asistenții parentali profesioniști după plasament	Îngrijire de tip familial
35.	Acordarea de sprijin specializat asistenților parentali profesioniști din toate raioanele care îngrijesc copii cu dizabilități	Îngrijire de tip familial
36.	Asigurarea că opiniilor copiilor li se acordă importanța cuvenită în luarea deciziilor referitoare la îngrijirea de tip familial	Îngrijire de tip familial
37.	Îmbunătățirea supervizării și monitorizării îngrijirii din instituțiile rezidențiale, în special în cele de tip vechi; asigurarea unor inspecții subsecvente și implementarea mai bună a recomandărilor inspecțiilor de către furnizorii de servicii	Îngrijire de tip rezidențial
38.	Dezvoltarea serviciilor de trai independent supervizat pentru copiii cu vârste cuprinse între 15 și 18 ani	Trai independent supervizat
39.	Îmbunătățirea serviciilor speciale de pregătire, sprijin și consiliere pentru tutorii/ curatorii din familia extinsă sau din rândul prietenilor apropiați ai familiei cât și pentru copii înainte, în timpul și după instituirea tutelei/curateleii (inclusiv pentru copiii cu dizabilități).	Îngrijirea formală a copilului de către familia extinsă sau de prieteni apropiați ai familiei (Tutelă/ Curatelă)
40.	Dezvoltarea serviciilor de sprijin și consiliere (inclusiv sprijin psiho-emoțional) pentru copiii aflați în îngrijire neformală în familia extinsă sau de către prieteni apropiați ai familiei, în baza unui proces formalizat de evaluare a nevoilor	Îngrijirea neformală a copilului de către familia extinsă sau de prieteni apropiați ai familiei
41.	Adoptarea standardelor minime de calitate pentru tutelă/curatelă, inclusiv clarificarea măsurilor ce vor fi luate în cazul în care îngrijitorii nu își îndeplinesc responsabilitățile	Îngrijirea formală a copilului de către familia extinsă sau de prieteni apropiați ai

Recomandări pe componente de sistem		Domenii de îngrijire
		familiei (Tutelă/ Curatelă)
42.	Îmbunătățirea monitorizării tutelei/curatelei în familia extinsă sau de către prieteni apropiați ai familiei ; monitorizarea și supravegherea copiilor aflați în aranjamente neformale de îngrijire exercitată de familia extinsă sau de prieteni apropiați ai familiei	Îngrijirea formală a copilului de către familia extinsă sau de prieteni apropiați ai familiei (Tutelă/ Curatelă) Îngrijirea neformală a copilului de către familia extinsă sau de prieteni apropiați ai familiei
43.	Îmbunătățirea sistemului pentru a se putea asigura identificarea și supravegherea rapidă a aranjamentelor de îngrijire neformală de către persoane terțe (altele decât rudele)	Alte forme de îngrijire
44.	Reflectarea tuturor domeniilor care se referă la bunăstarea copilului (sănătate, siguranță, realizări, respect, responsabilitate, activism, afecțiune, incluziune) în raportul post-adopție	Adopție
45.	Acordarea sprijinului specializat pentru copii înainte, în timpul și după încheierea procesului de adopție	Adopție
46.	Acordarea sprijinului specializat pentru adoptatori și părinții adoptivi a copiilor cu dizabilități	Adopție
47.	Garantarea faptului că opiniilor copiilor li se va acorda importanța cuvenită în cadrul procesului de adopție	Adopție
48.	Dezvoltarea și adoptarea standardelor minime de calitate privind plasamentul copilului în adopție și ghidurile metodologice de asigurare a calității adopțiilor naționale (potrivirea, pregătirea copilului, consultarea formală a copilului, etc.)	Adopție
49.	Elaborarea și adoptarea standardelor naționale de monitorizare a calității reintegrării familiei după reunificare	Reunificare & Reintegrare

Recomandări pe componente de sistem		Domenii de îngrijire
50.	Elaborarea unor proceduri specifice pentru reintegrare (pentru copiii cu dizabilități, pentru copiii separați) având în vedere faptul că cele existente sunt mult prea generale	Reunificare & Reintegrare
Forța de muncă		
51.	Consolidarea capitalului uman astfel încât nevoile copiilor să fie abordate într-un mod echitabil și unitar în toate raioanele	Aspecte transversale
52.	Stabilirea prin lege a numărului maxim de cazuri ce poate fi preluat de un manager de caz și un asistent social comunitar	Aspecte transversale
53.	Instruirea personalului relevant din toate raioanele în managementul de caz, cu un accent special pe copiii cu dizabilități lipsiți de îngrijire părintească	Aspecte transversale
54.	Examinarea definiției calificărilor/profilurilor pentru fiecare categorie de personal relevant implicat în îngrijirea alternativă și revizuirea acestora în conformitate cu rolurile și responsabilitățile respective	Aspecte transversale
55.	Stabilirea unui mecanism de instruire pentru consolidarea abilităților personalului implicat în consolidarea/sprijinirea familiei pentru prevenirea separării copilului de familie și în toate domeniile de îngrijire alternativă: <ul style="list-style-type: none"> - elaborarea curriculumului universitar - asigurarea programelor de instruire continuă (inclusiv instruirea de inițiere) cu privire la bunăstarea copilului și alte aspecte relevante pentru toți specialiștii din toate sectoarele relevante (public/negvernamental; sănătate, educație, protecție socială, siguranță publică); - încorporarea abilităților de dezvoltare personală în programele de instruire (comunicare, empatie, rezolvarea conflictelor, gestionarea timpului, etc.) 	Aspecte transversale
56.	Organizarea în mod regulat a unor activități de orientare/ghidaj și instruire pentru personalul ONG-urilor implicate în furnizarea de servicii de îngrijire alternativă, ca partenerii-cheie ai statutului în avansarea reformelor necesare de sistem	Aspecte transversale
57.	Elaborarea politicilor de motivare și retenție a asistenților sociali comunitari	Prevenire
58.	Îmbunătățirea sistemului de recrutare a asistenților parentali profesioniști	Îngrijire de tip familial

Recomandări pe componente de sistem		Domenii de îngrijire
59.	Monitorizarea calității formării continue a asistenților parentali profesioniști	Îngrijire de tip familial
60.	Definirea/Explicitarea rolului și a responsabilităților personalului privind monitorizarea aranjamentelor neformale de îngrijire (în familia extinsă sau de prieteni apropiați ai familiei, sau de persoane terțe); instruirea personalului acestuia în identificarea, supravegherea și monitorizarea acestora	Îngrijirea neformală a copilului de către familia extinsă sau de prieteni apropiați ai familiei Alte forme de îngrijire
61.	Organizarea cursurilor de formare continuă pentru îngrijitorii din familia extinsă sau din rândul prietenilor apropiați ai familiei	Îngrijirea formală a copilului de către familia extinsă sau de prieteni apropiați ai familiei (Tutelă/ Curatelă) Îngrijirea neformală a copilului de către familia extinsă sau de prieteni apropiați ai familiei
62.	Consolidarea capacității judecătorilor și profesioniștilor din instituțiile de aplicare a legii în chestiuni care implică sau se referă la copii (cod civil și adopții)	Adopție
Monitorizare și evaluare (M&E) și sisteme informaționale		
63.	Îmbunătățirea procesului de colectare a datelor dezagregate pentru facilitarea unui proces adecvat de M&E a politicilor de îngrijire alternativă și a serviciilor furnizate în fiecare domeniu de îngrijire și pentru diferite grupuri de copii aflați în situație de risc (inclusiv copii neînsoțiți și copiii separați în situații de urgență); includerea în criteriile de dezagregare a datelor colectate a duratei șederii copilului într-o anumită formă de îngrijire și tipul dizabilității	Aspecte transversale
64.	Cartografierea indicatorilor existenți pentru monitorizarea de rutină a îngrijirii alternative; identificarea curențelor și elaborarea unei liste finale de indicatori; instituționalizarea acestor indicatori în procesul de	Aspecte transversale

Recomandări pe componente de sistem		Domenii de îngrijire
	colectare și analiză a datelor, ca parte a monitorizării de rutină; instruirea personalului cu privire la cele de mai sus	
65.	Dezvoltarea și implementarea în totalitate a SIAAS pentru a permite colectarea, stocarea, procesarea și vizualizarea datelor de către autorități și alte părți interesate	Aspecte transversale
66.	Asigurarea interoperabilității sistemelor informaționale ce includ date cu privire la îngrijirea alternativă, și anume SIAAS, SIME și sistemele informaționale privind asistența medicală	Aspecte transversale
67.	Armonizarea datelor (privind îngrijirea de tip familial, tutela/curatela, etc.) colectate la nivel local cu cele de la nivel național și invers pentru a permite analiza și informarea procesului de analiză și elaborare de politici	Aspecte transversale
68.	Definirea rolurilor și a responsabilităților privind colectarea datelor și raportarea între MSMPS și actorii neguvernamentali relevanți	Aspecte transversale
69.	Înființarea unor forumuri multisectoriale în cadrul cărora să se prezinte și să se examineze cu regularitate datele privind îngrijirea alternativă, iar rezultatele analizei să fie făcute publice	Aspecte transversale
70.	Crearea și implementarea unui mecanism de asigurare a calității datelor	Aspecte transversale
71.	Elaborarea de indicatori standardizați și crearea mecanismelor de colectare și analiză a datelor pentru monitorizarea aplicării cadrului legislativ referitor la prevenirea separării inutile a copilului de familie	Prevenire
72.	Introducerea de indicatori standardizați pentru supravegherea și monitorizarea aranjamentelor de îngrijire neformală în familia extinsă sau de prieteni apropiați ai familiei, cât și de persoane terțe (altele decât rudele)	Îngrijirea neformală a copilului de către familia extinsă sau de prieteni apropiați ai familiei Alte forme de îngrijire
73.	Îmbunătățirea mecanismelor de colectare de date privind aranjamentele de îngrijire neformală pentru a înțelege mai bine amplitudinea și cauzele acestora, și pentru a informa astfel dezvoltarea de servicii și politici la nivel local, raional și național	Îngrijirea neformală a copilului de către familia extinsă sau de prieteni apropiați ai familiei

Recomandări pe componente de sistem		Domenii de îngrijire
		Alte forme de îngrijire
74.	Elaborarea unei serii de indicatori specifici privind reunificarea și reintegrarea în familie care să faciliteze o monitorizare adecvată a calității acestora	Reunificare & Reintegrare
75.	Revizuirea SIAAS pentru ca sistemul să capteze date dezagregate privind reintegrarea copiilor în familie	Reunificare & Reintegrare
76.	Centralizarea/consolidarea datelor colectate de agențiile care activează în diferite sectoare (protecție socială, sănătate, educație, siguranță publică) și de autoritățile locale pentru a urmări copilul din perioada de pre-reunificare până în perioada de post-reunificare și pentru a monitoriza serviciile de reintegrare în familie	Reunificare & Reintegrare
77.	Îmbunătățirea schimbului de date și a interconectivității datelor cu privire la dezinstituționalizare între ministere, inclusiv Ministerul Finanțelor	Dezinstituționalizarea sistemului
Norme și practici sociale		
78.	Elaborarea și implementarea unei strategii de advocacy și comunicare privind prioritizarea prevenirii separării copilului de familie față de plasamentul copilului în îngrijire de tip rezidențial sau în alte forme de îngrijire alternativă	Prevenire
79.	Elaborarea și implementarea unei strategii de comunicare și advocacy pentru a promova îngrijirea de tip familial și recrutarea asistenților parentali profesioniști în toate raioanele	Îngrijire de tip familial
80.	Elaborarea și implementarea unei strategii de comunicare și advocacy pentru a descuraja plasamentul copiilor în îngrijire de tip rezidențial și pentru a lupta cu normele sociale ce duc la luarea a unor astfel de decizii	Îngrijire de tip rezidențial Dezinstituționalizarea sistemului
81.	Elaborarea și implementarea unei strategii de comunicare și advocacy pentru a promova tutela/curatela copilului de familia extinsă sau de prieteni apropiați ai familiei ca cea mai bună a doua opțiune de îngrijire	Îngrijirea formală a copilului de către familia extinsă sau de prieteni apropiați ai familiei (Tutelă/ Curatelă)

Recomandări pe componente de sistem		Domenii de îngrijire
82.	Creșterea gradului de conștientizare privind beneficiile notificării și formalizării aranjamentelor neformale de îngrijire a copilului în familia extinsă sau de prieteni apropiați ai familiei	Îngrijirea neformală a copilului de către familia extinsă sau de prieteni apropiați ai familiei
83.	Încurajarea cetățenilor să informeze autoritățile cu privire la aranjamentele neformale de îngrijire care sunt în detrimenul bunăstării copilului	Alte forme de îngrijire
84.	Elaborarea și implementarea unei strategii de comunicare și advocacy care să includă și să promoveze norme sociale pozitive referitoare la adopție ca formă permanentă de îngrijire a copilului (în cazul în care reintegrarea în familia biologică sau îngrijirea exercitată de familia extinsă sau prietenii apropiați ai familiei nu sunt posibile)	Adopție
85.	Promovarea reintegrării copilului în familie prin activități de creștere a nivelului de conștientizare și comunicare organizate în mod regulat și sistematic	Reunificare & Reintegrare
Finanțarea		
86.	Dezvoltarea capacității autorităților locale privind prognoza financiară și prioritizarea bazată pe evaluarea nevoilor	Aspecte transversale
87.	Îmbunătățirea urmăririi de către guvern a contribuțiilor financiare ale partenerilor de dezvoltare și ale sectorului privat care sprijină reformele de îngrijire alternativă	Aspecte transversale
88.	Asigurarea finanțării serviciilor de prevenire din bugetul de stat în baza unui mecanism/formule agreeate	Prevenire
89.	Includerea îngrijirii de tip familial în pachetul minim de servicii sociale care va fi finanțat de la bugetul de stat	Îngrijire de tip familial
90.	Asigurarea corelării între prestațiile sociale acordate copiilor aflați în tutelă/curatelă și cele acordate copiilor plasați în alte servicii de îngrijire, după caz	Îngrijirea formală a copilului de către familia extinsă sau de prieteni apropiați ai familiei (Tutelă/ Curatelă)

Recomandări pe componente de sistem		Domenii de îngrijire
91.	Estimarea costurilor pentru sprijin și supravegherea îngrijirii neformale a copilului în familia extinsă sau de prieteni apropiați ai familiei; alocarea fondurilor necesare	Îngrijirea neformală a copilului de către familia extinsă sau de prieteni apropiați ai familiei
92.	Crearea unui mecanism de estimare a costurilor pentru reunificare și reintegrarea în familie	Reunificare & Reintegrare
93.	Includerea unei linii bugetare specifice pentru serviciile de reintegrare	Reunificare & Reintegrare
94.	Asigurarea că fondurile economisite ca urmare a transformării/ închiderii instituțiilor rezidențiale sunt delimitate în buget, iar utilizarea lor restricționată doar pentru dezvoltarea serviciilor alternative de tip familial	Dezinstituționalizarea sistemului

MEASURE Evaluation

University of North Carolina at Chapel Hill
400 Meadowmont Village Circle, 3rd Floor
Chapel Hill, North Carolina 27517
Phone: +1 919-445-9350
measure@unc.edu
www.measureevaluation.org

Acest raport a fost realizat cu sprijinul Agenției Statelor Unite pentru Dezvoltare Internațională (USAID), în conformitate cu termenii acordului de cooperare MEASURE Evaluation AID-OAA-L-14-00004. MEASURE Evaluation este implementat de către Carolina Population Center (Centrul pentru Populație din Carolina), Universitatea din Carolina de Nord la Chapel Hill, în parteneriat cu ICF International; John Snow, Inc.; Management Sciences for Health; Palladium; și Universitatea Tulane. Opiniile exprimate nu reflectă în mod necesar cele ale USAID sau ale Guvernului Statelor Unite ale Americii. TR-18-262b_ro

ISBN: 978-1-64232-039-8

